

PAMIĚŤ

Markéta Zlesáková

Alšova jihočeská galerie,
Wortnerův dům, U Černé věže 22,
České Budějovice
9. 2. - 15. 4. 2012

„Tátovi, který mne podporoval, věřil a rád navštěvoval galerie po celém světě.“



Trojportrét, 2006, akryl na překližce, 90x125 cm
Triple-portrait, 2006, acryl, plywood, 90x125 cm

Markéta Zlesáková

*„Chci raději dosáhnout souzvuku s přírodou než ji napodobovat.“
(Georges Braque)*

Tvorba Markéty Zlesákové názorně ukazuje širokou škálu možností přístupu ke skutečnosti obklopující člověka, nepřebornou mnohotvárnost vidění a prožívání přírody a života. Setkáváme se v ní s řadou tématických okruhů i způsobů jejich uchopování: od interiérů, přes občasné zapojení lidské postavy, často až k nerozeznání zapletené do okolního prostředí (byť není přesvědčeným figuralistou) až ke klasickým krajinám, z nich vycházejícím lineárním horizontům a jejich občasné abstrahující transformaci v dekorativní motivy a kamufláže. A právě její inspirace přírodou (mimo jiné i díky intenzivním zážitkům z pobytu v Thajsku, na ostrově Bali, Novém Zélandu a na souostroví Tongánské království), respektive krajinou a hustým podrostem tropické vegetace v jejích dílech dominuje. Pro autorku se stává příroda důležitou múzou a inspirací. Vychází vždy z reálné podoby skutečnosti, avšak zachycuje ji svým vlastním, osobitým způsobem, jak s jasně čitelným rukopisem a rázným vedením tahů štětce, tak nezaměnitelnou barevnou paletou laděnou převážně do modrých, zelených až fialových odstínů. Henri Matisse prohlásil: „Když maluji zelenou, neznámá to trávu, když maluji modrou, neznámá to nebe.“ Této svobody dosáhla autorka při proměňování reálného přírodního motivu v abstrahující stylizaci, kdy konečný obraz vykryštalizuje v dekorativní kompozici, nebo přímo do maskovacího vzoru (připomínajícího vojenské uniformy). Vidíme propojení obou témat, jako u obrazu *„Prales“* (2010), kdy stylizovaná houština džungle zřetelně přechází v geometrizující maskovací motiv. Ale tento příklad trochu předběhl vývojovou linii tvorby Markéty Zlesákové. S dekorativními prvky a díly dosahujícími téměř až k hranici geometrické abstrakce se setkáváme již na jejích grafikách a sítotiscích (*„Západ slunce“*, linoryt z roku 1999, několik variant *„Východu slunce“*, *„Bazénky“*, 2002 atd.). *„Bazénky“* pak dále můžeme spatřit v jiné technice - malbě olejem na fólii o rok později (2003). Tyto geometrické objekty však tentokrát jakoby z části zakrýval velký zelený list. Téma slunce později dále zpracovává v olejích na plátně - *„Západ slunce I. - III.“*, 2011. Dalšími příklady ze současné doby jsou i olejomalby *„Mřížky I.“* a *„Mřížky II.“* (oba 2011). Pro tvorbu kamufláží byl v autorčině vývoji velmi zásadní obraz *„Kamufláž I.“* (akryly na fólii, 2003), polyptych, skládající se ze čtyř obdélných polí. Zde se příznačně objevuje porůznu zakombinovaný o rok starší obraz *„Muž a žena“*, proměňující se ve směru zleva doprava v čím dál výraznějších až základních barvách do více tvarově oprostěnějších stylizací vegetativních motivů. Barevná skvrna se proměňuje a nabývá důležitějšího významu. Podobně je tomu i u obrazu *„Kamufláž-autoportrét“* (olej na plátně a překližce, 2003). Zde se nachází různě zpracovaná

autorčina podobizna na třech obdélných polích. Ve směru zprava doleva vidíme klasicky portrétovanou figuru s tropickou flórou v pozadí, která se v prostředním poli postupně rozkládá a zjednodušuje až do maskovacího vzoru, kde nám postava pomalu začíná splývat s formulovanou vegetací, aby v třetím obdélném poli vyšla synkreze postavy s pozadím v jediný, výrazně barevný, dekorativní celek. Sama na toto téma dodává: „Posun reálného prostoru do kamuflovaného je pro mě zajímavým momentem pro zpracování. Využívám tohoto znejistění nejen v námětu, ale i ve formě zpracování. Tím mám na mysli prolínání obrazu nebo grafiky s textilem. Vnímám zde úzkou hranici mezi obojím.“

Další příklad využití dekorativních prvků a jejich splývání s reálnými lze vysledovat u obrazů, ve kterých využívá již předem předtištěných květinových či kamuflážních vzorů, do kterých velice citlivě komponuje jednotlivé předměty a figury, např. „Babi a já“ (olej na látce a sololitu, 2003), nebo novějších obrazech jako „**Čtenář**“ (2009) či „**Vzpomínka na A. Christie I.**“. U druhé verze už je však dekorativní květinový vzor namalovaný olejem a ne tištěný (2010).

Dosti zásadní díla představuje cyklus šesti obrazů „**Paměť I. – VI.**“ z let 2004 až 2005. Zde v kombinované technice akrylu a oleje na plátně rozkrývá své intimní prožitky spojené s odchodem z velkoměsta na venkov. Téma zachycené na plátnech má základ v několika fotografiích. Pro autorku je zásadní hluboký niterný zážitek a otázka, kterou sama vyslovila: „Jakou barvu má vlastně paměť?“ U všech šesti děl vidíme vývoj jak po obsahové, tak po formální stránce. Malba na prvním obraze je popisnější, rukopis je do určité míry sevřenější, podobně je tomu i na druhém obraze. Poté se již výraz malby přetváří, stává se uvolněnějším. Vidíme stylizovanou krajinu, kterou prochází drobná postava autorky samotné; snad ne náhodou ve směru, kterým se odehrává děj na plátnech zachycený. Autorka dále opouští dřívější popisnost ve prospěch expresivněji podané vegetace a přírodních motivů, až ve finále dochází k jednoduchému, abstrahovanému krajinnému motivu s měsícem. Při pohledu na tento obraz nelze nezpomenout slov německého prozaika a dramatika Gerharta Hauptmanna: „Domníváš se, že tma je jen popřením světla, a zatím je to světlo v jiné podobě.“

Jedním z důležitých tematických prvků, který se na těchto plátnech poprvé vyskytuje a ke kterému se autorka dodnes vrací, je téma okna. Na prvním zachycuje ještě okno v městském bytě, které na druhém přímo přechází do otevřeného okna na chalupě, kterým je vidět okolní příroda, objevující se i v dalších obrazech. Všechny výjevy však mají jeden společný bod: lineární, vodorovný pás složený z několika různě barevných pruhů, který prochází dolní částí všech šesti obrazů jako jakýsi horizont. Zdůrazněn je tu určitý moment – moment propojení všech děl do jedné vzpomínky. Ano, tento pás je tou sjednocující vzpomínkou, pamětí, po jejíž barevnosti se autorka ptá.

Významnou událostí v uměleckém životě Markéty Zlesákové byla účast na mezinárodním malířském sympóziu, pořádaném v srpnu roku 2010 Jihočeským krajem, organizací Kulturní most a Alšovou jihočeskou galerií v Hluboké nad Vltavou. Ještě je však nutno připomenout její účast na sympóziu Velký formát (2005) v jihomoravských Valticích, což svědčí o autorčině schopnosti a umu vyrovnat se s prací na prostorově rozměrných plátnech. Na Hluboké se autorka naplno ponořila do práce v plenéru. Snad ani sama netušila, jak ji pobyt v jižních Čechách poznamená. Vzniklo zde několik velice kvalitních děl, jako „**Stmívání**“, „**Hladina II.**“, „**Kachničky**“ nebo „**Rybník na Hluboké**“ (vše akryly na plátně). Důležitý byl ovšem fakt, že se pro ni stala práce v plenéru dalším plodným východiskem a inspirací. Jednak, podle jejích slov, je fotografie příliš neživá na práci s krajinou, jednak její záliba ve ztvárňování vodních hladin je důsledkem okouzlení „vodní krajinou“ jižních Čech. Díla zachycující krajinná zákoutí, ztichlé vodní hladiny zarostlé rákosem či lekníny, nebo naopak zurčící potoky, vyvolávají v člověku vzpomínku na díla slavných impresionistů. Ne nadarmo se některé z jejích obrazů nazývají „**Imprese**“ (2010). Markéta Zlesáková si přesto v žádném případě nedává za cíl napodobovat díla slavných autorů, ale ubírá se svou vlastní cestou hledání a poznávání odpovídající jejímu naturelu i současné době. A to nejen díky své, již zmíněné, osobně charakteristické barevné paletě. Zde se přímo nabízí paralela se slovy jednoho z nejpřednějších představitelů německého expresionismu počátku 20. století, Franze Marca: „Věříme, že svými obrazy jsme srdci přírody aspoň tak blízko jako Manet, který rafinovanou malířskou interpretací vnější formy a barvy uměl dát broskvi anebo růži její vůni a zároveň ukázat její vnitřní tajemnost. – Dnes hledáme pod závojem zdání skryté formy přírody, které pokládáme za důležitější než objevy impresionistů. Hledáme a malujeme vnitřní duchovní stránku přírody, protože tuto stránku vidíme právě tak, jako si kdysi lidé uvědomili existenci fialových stínů a ovzduší okolo věcí. – Věříme velmi vážně, že naše formy odvozujeme z přírody, právě tak jako všichni umělci v minulosti.“

Jak vidíme, výtvarný svět Markéty Zlesákové je velice členitý a bohatý. Při své tvorbě ráda hledá a používá různé formy a způsoby vyjádření, experimentuje, má zálibu jak v klasické plenérové malbě, tak v komplikovanosti zdánlivě chaotického obrazu ornamentu či kamufláže, z něhož vystupuje finální dílo ve svém řádu. Autorčina tvorba je neustálé učení a hledání, jak o něm mluví sv. Augustin: „Hledáme, abychom nacházeli, ale nacházíme, abychom hledali - tedy hledáme, abychom hledali.“

Jedno však lze s jistotou prohlásit: Markéta Zlesáková nejen že neustále hledá, ale také nachází. A její díla jsou svědectvím jejího pracovitého a upřímného hledání.

Hynek Rulíšek

Markéta Zlesáková

*“I want to achieve a harmony with nature rather than imitate it.”
(Georges Braque)*

Markéta Zlesáková's work is a vivid example of the broad range of possibilities on how to approach the reality that surrounds us, the endless multiformity of viewing and perceiving nature and life. In it, we encounter a number of themes and ways to grasp them: ranging from interiors, sometimes via involving the human figure, many a time unrecognizably entangled in the surrounding environment (although she isn't a convinced figural painter), to classical landscapes, linear horizons resulting from these and their occasional abstracting transformation into decorative motifs and camouflages. It is her inspiration by nature (among others, thanks to her strong impressions from her experiences during stays in Thailand, the island of Bali, New Zealand and the archipelago of the Kingdom of Tonga), i.e. the countryside and the exuberant tropical vegetation that dominates her works. Nature becomes an important Muse and inspiration for the artist. She is always based on the real form of reality, which, however, she depicts in her own, typical manner, both with a clearly legible character and resolute moves of her brush, and an unmistakable palette of colours toned prevalingly in blue, green up to purple hues. Henri Matisse said: “When I am painting green, it doesn't mean grass, and when I am painting blue, it doesn't mean heaven.” The artist achieved this freedom while transforming a real natural motif into an abstracting stylization, where the final image crystallizes into a decorative composition, or directly a camouflage pattern (reminding combat uniforms). We can see how both themes are interlinked, for instance in the painting *“Prales (Primeval Forest)”* (2010), where the stylised jungle thicket distinctly passes into a geometric camouflage motif. But this example got a little ahead of Markéta Zlesáková's development line. We can encounter decorative elements and works reaching almost the borderline of the geometric abstraction in as early as her graphic works and silk-screen printing (*“Západ slunce (The Sunset)”*, a linocut from 1999, several variants of *“Východu slunce (The Sunrise)”*, *“Bazénky (Pools)”*, 2002 etc.). We can see *“Bazénky”* in another technique - oil painting on foil a year later (2003). These geometric objects are, however, in an apparent way partly covered by a large green leaf. She deals with the theme of the sun later in her oils on canvas – *“Západ slunce I. – III. (The Sunset I - III)”*, 2011. Other examples from the present time are also her oil paintings *“Mřížky I. (Grids I)”* and *“Mřížky II. (Grids II)”* (both 2011). In the production of the camouflages, the painting that was essential in the artist's development was *“Kamufláž I. (The Camouflage I)”* (acrylic on foil, 2003), a polyptych, consisting of four oblong fields. Typically, the painting *“Muž a žena (Man and Woman)”* appears here combined

in various ways, changing in the direction from left to right in increasingly distinct and quasi basic colours, into vegetative motif stylizations freed in terms of forms. The colourful spot transforms itself and acquires a deeper importance. This is similar in the painting *“Kamufláž - autoportrét (The Camouflage – A Self-Portrait)”* (oil on canvas and plywood, 2003). This contains the artist's portrait dealt with in various ways in three oblong fields. Starting from the right, we can see the classic portrait of a figure, with tropical flora in the background, which is gradually dispersed in the middle field, simplifying itself into the camouflage pattern, where the figure starts to merge with the vegetation, until the third oblong field results in a syncretism of the figure with the background into a unique, distinctly coloured, decorative unit. The artist herself remarks on this theme: “The shift of the real space into the camouflaged space is an interesting moment to process for me. I use this uncertainty not only in the topic but also in the form of processing. By this, I mean a permeation of an image or graphic work with textile. I can perceive a narrow borderline between both of them here.”

Another example of using decorative elements and merging them with the real ones can be traced in the paintings where she uses pre-printed floral or camouflaged patterns, into which she sensitively incorporates individual objects and figures, e.g. *“Babi a já (Grandma and I)”* (oil on canvas and hardboard, 2003), or in later paintings such as *“Čtenář (The Reader)”* (2009) or *“Vzpomínka na A. Christie I. (Recollection of Agatha Christie I)”*. But the decorative floral pattern in the second version is painted in oil and not printed (2010).

The cycle of the six paintings *“Paměť I. – VI. (Memory I – VI)”* from the years 2004 – 2005 constitutes a very important work. She reveals her intimate experiences linked with leaving the city for the country, in a combined technique of acrylic and oil on canvas. The theme depicted on the canvases has its basis in several photographs. A fact that the artists finds essential is a deep inner experience and the question that she posed herself: “What is the actually colour of memory?” We can see an evolution in all six works both in relation to their contents and form. The painting in the first picture is more descriptive and its character is more closed to a certain extent, and the second picture is similar. Then the expression of the painting is transformed and becomes more relaxed. We can see a stylized landscape and the little figure of the artist herself walking in the landscape; perhaps, and not by chance, in the direction of the story depicted in the canvases. The artist abandons her former descriptiveness in favour of a more expressively presented vegetation and natural motifs, until she finally arrives at a simple, abstracted landscape motif with the moon. When viewing this painting we cannot help remembering the quotation of the German prose writer and playwright Gerhart Hauptmann: “You assume that darkness is only the negation of light, but it is only light in a different form.”

One of the important thematic elements that appears on the canvases for the first time, and that the artist keeps returning to even nowadays, is the theme of the window. On the first canvas, she depicts a window as early as in her town flat, which passes directly into the open window of the cottage in the second picture, through which we can see the surrounding countryside, which is present also in the other pictures. All the scenes have one point in common: a linear, horizontal belt consisting of several multicoloured stripes, which passes through the lower part of all the six paintings as a sort of horizon. It emphasizes a certain moment – the moment of interlinking all works into one recollection. Yes, this belt is the unifying recollection, the memory, and the artist is asking about its colourfulness.

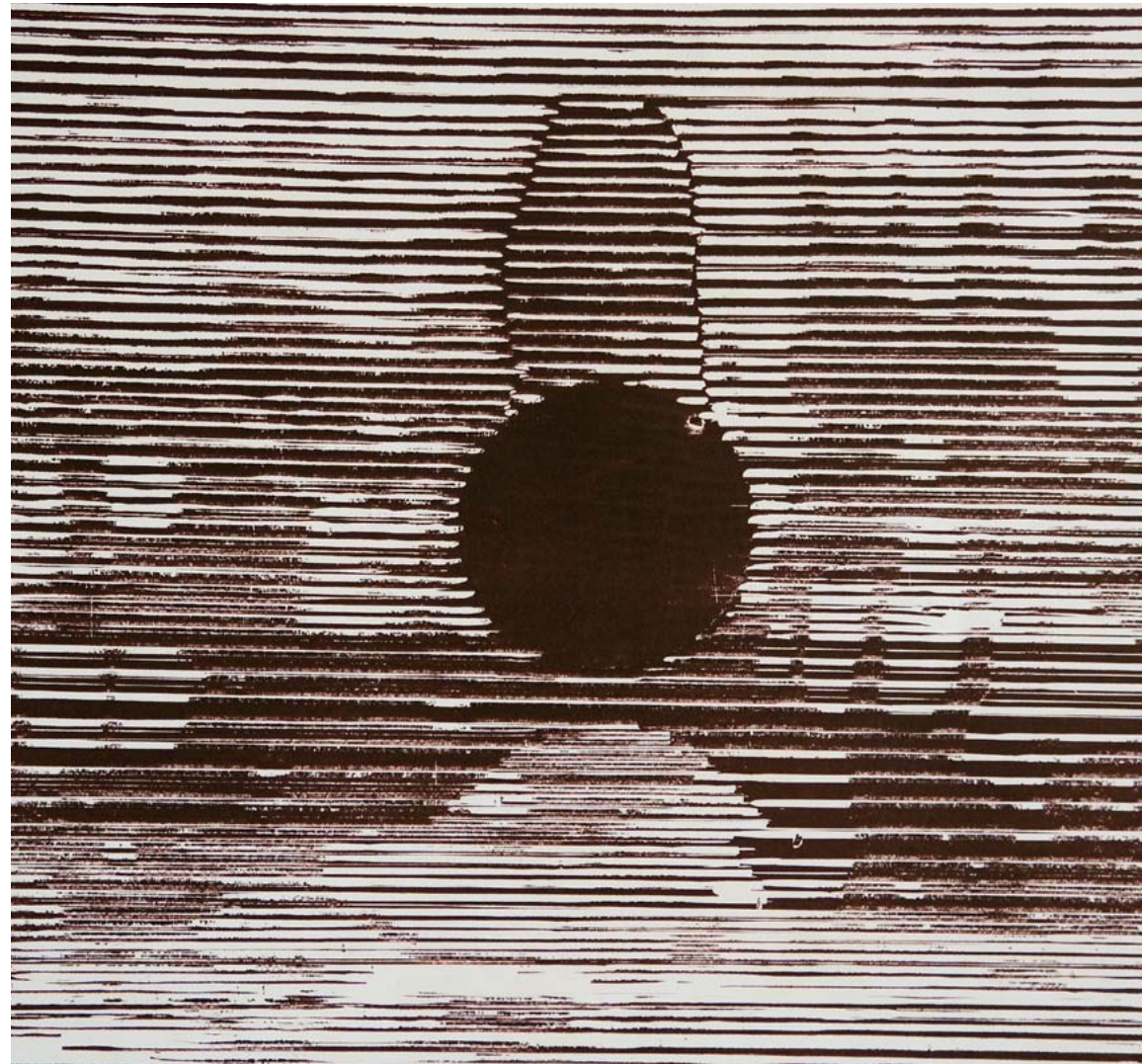
An important event in Markéta Zlesáková's artistic life was her participation in the International Painting Symposium, held in August 2010 by the Region of South Bohemia, the organization Cultural Bridge and the Aleš South Bohemian Gallery at Hluboká nad Vltavou. It is, however, necessary to mention her participation in the Velký formát Symposium (2005) in the South Moravian Valtice, which proves her ability and skill to cope with work on large-size canvases. When at Hluboká, the artist immersed fully in her work in the open air. Maybe she did not expect that her stay in South Bohemia would rub off on her so much. It gave rise to several top quality works, such as *“Stmívání (Getting Dark)”*, *“Hladina II. (Surface)”*, *“Kachničky (Ducklings)”* or *“Rybník na Hluboké (The Fishpond at Hluboká)”* (all of them acrylic on canvas). It is essential to add that working in the open air has become for her another fruitful starting point and an inspiration. On the one hand, as she remarked, she believes photography is too lifeless for working with landscape, on the other hand, her fondness for depicting water surfaces results from her enchantment with the “water countryside” of South Bohemia. The works illustrating landscape corners, quiet water surfaces overgrown with reed or water lilies, or, on the contrary murmuring streams, evoke a recollection of the works of famous impressionists. It isn't by chance that some of her paintings are called *“Imprese”* (2010). Still, Markéta Zlesáková never sets it as her objective to imitate the works of famous artists, but she goes her own ways in searching and discovering, as it corresponds with her nature and the present time. This is not only thanks to her characteristic colour palette mentioned above. It also allows to draw an obvious parallel with the words of the leading representative of German expressionism in the early 20th century, Franz Marc: “We believe that we are through our paintings close to Nature's heart as close as Manet, who was able, by his sophisticated painting interpretation of the outer form and colour, to give a peach or a rose their fragrance and, at the same time, show their inner mystery. – Nowadays we are looking, under the veil of semblance, for concealed forms of Nature that we consider for more important than impressionist's discoveries. We are seeking and painting the inner spiritual side of Nature because

we aware of the existence of violet hues and the atmosphere around things. – We believe very seriously that we derive our forms from Nature, like all artists of the past did.”

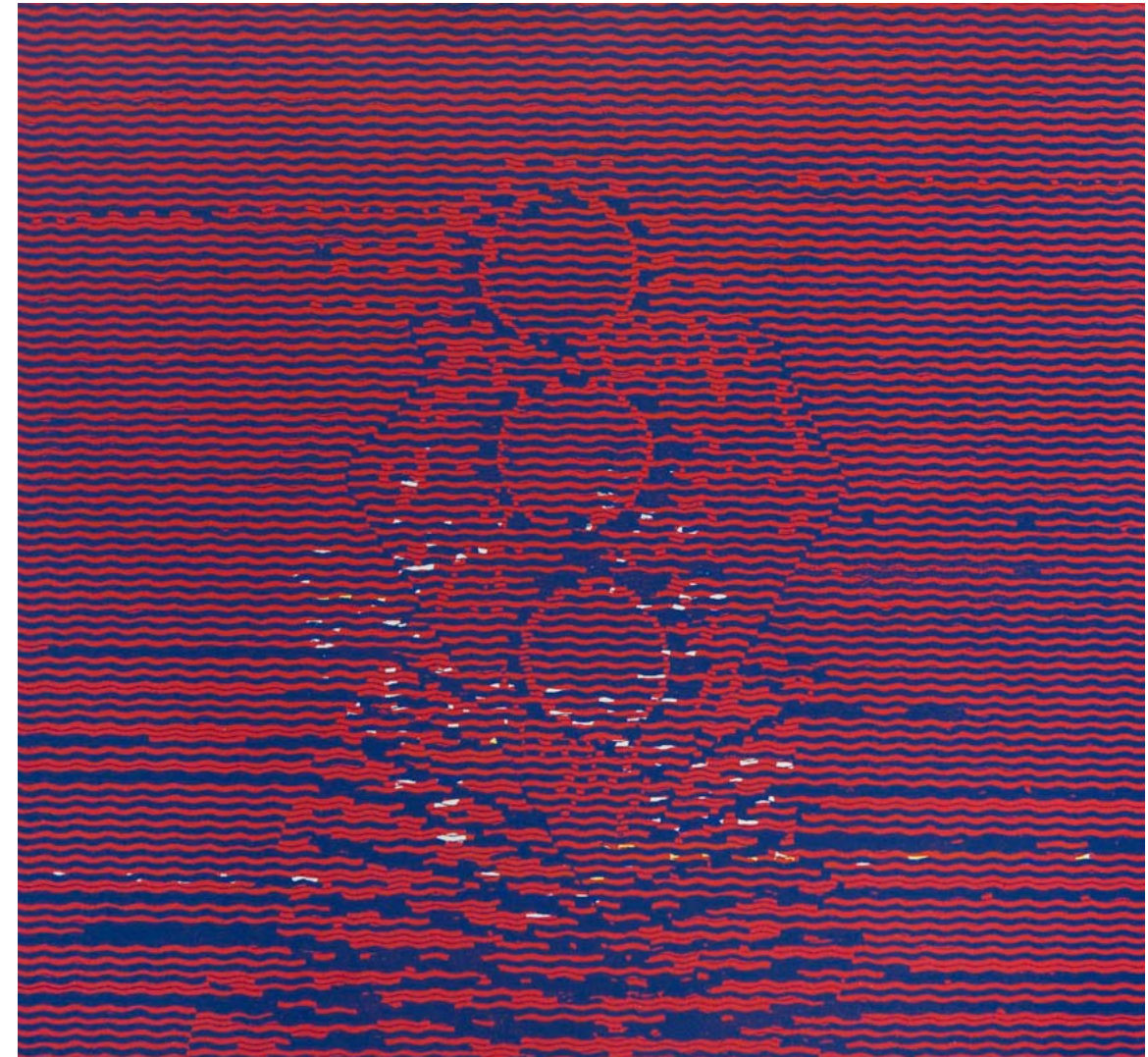
As we can see, Markéta Zlesáková's world of the visual arts is highly articulated and rich. In her artistic production, she enjoys searching and uses diverse forms and manners of expression, she experiments, she has a liking both for the classic open-air painting and for the complicatedness of the seemingly chaotic picture of an ornament or camouflage, from which the final work emerges in its own order. The artist's work is incessant learning and searching in the way St. Augustine speaks about it: “We are searching in order to find, but we are finding in order to search - that is we are searching in order to search.”

Still, we can say one thing with certainty: not only does Markéta Zlesáková keep searching, but she also finds. And her works are the living proof of her laborious and sincere search.

Hynek Rulíšek



Západ slunce, 1999, linoryt, 39x43 cm
Sunset, 1999, linocut, 39x43 cm



Východ slunce I., 2000, sítotisk, 71x100 cm
Sunrise, 2000, silk-screen printing, 71x100 cm



Bazénky, 2003, olej na folii, 29x42 cm
Small pools, 2003, oil, foil, 29 x 42 cm



Bazénky, 2002, sítotisk, 71x100 cm
Small pools, 2002, silk-screen printing, 71x100 cm



Krajina, 2002, olej na plátně, 90x130 cm
Landscape, 2002, oil, canvas, 90x130 cm



Omona, 2006, akryl na plátně, 154x100 cm
Omona, 2006, acrylic, canvas, 154 x 100 cm



Muž a žena, 2002, olej na plátně, 90x190 cm
Man and wife, 2002, oil, canvas, 90x190 cm



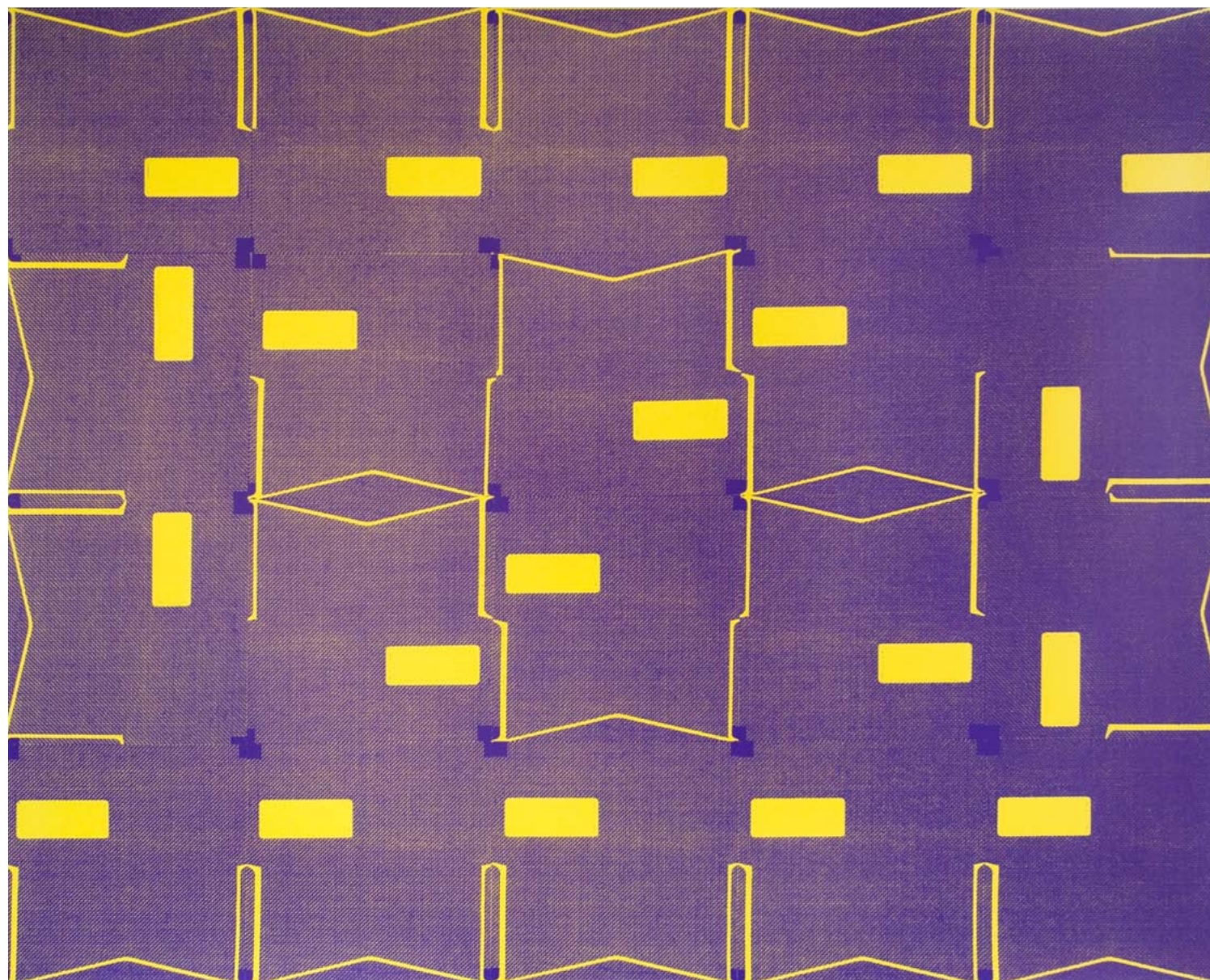
Kamufláž I., 2003, akryl na folii, 80x160 cm
Camouflage I, 2003, acrylic, foil, 80x160 cm



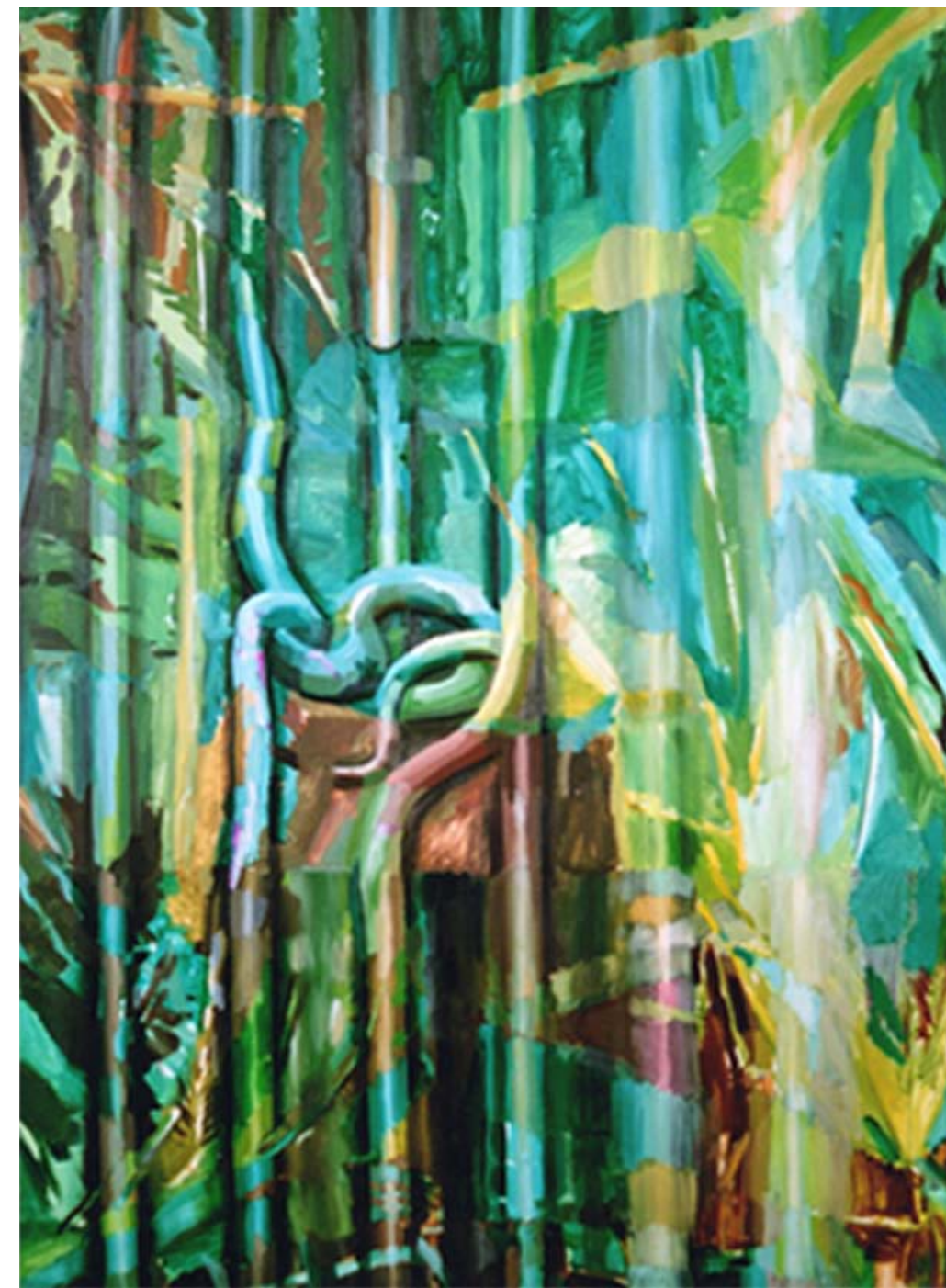
Babi a já, 2003, olej na látce a sololitu, 140x170 cm
Granny and me, 2003, oil, fabric, fibreboard, 140x170 cm



Babička, 2003, akryl na překližce, 100x50 cm
Grandmother, 2003, acrylic, plywood, 100x50 cm



ČSOB, 2003, sítotisk, 71x100 cm
ČSOB, 2003, silk-screen printing, 71x100 cm



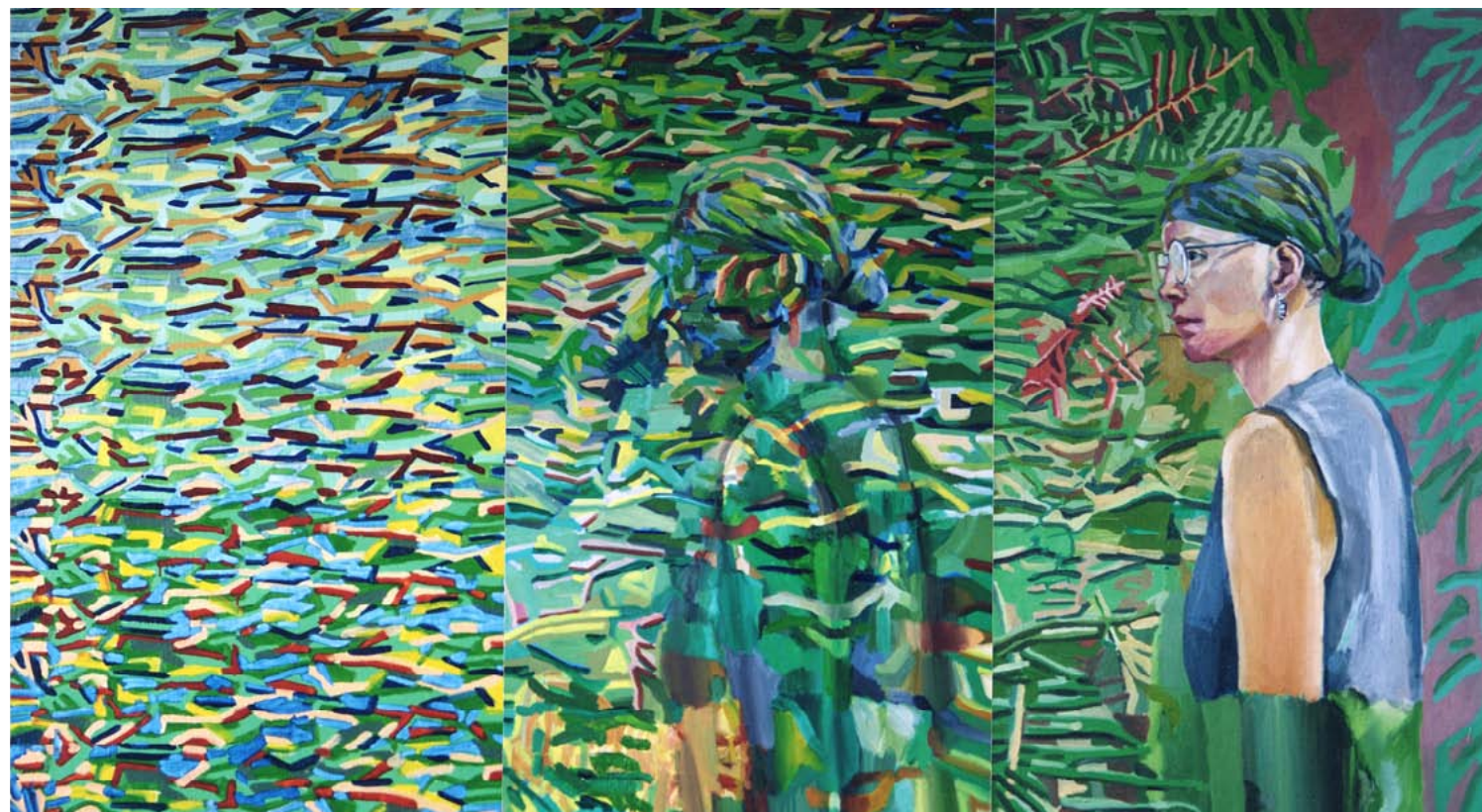
Hadi, 2003, olej na překližce, 120x85 cm
Snakes, oil, plywood, 120x85 cm



Autoportrét, 2003, olej na digitálním tisku, 115x50 cm
Self-portrait, 2003, oil, digital print, 115x50 cm



Stavba, 2003, digitální tisk, 85x70 cm
Construction, 2003, digital print, 85x70 cm



Trojportrét II., 2006, olej na plátně a překližce, 90x125 cm
Triple-portrait II, 2006, oil, canvas, plywood, 90x125 cm



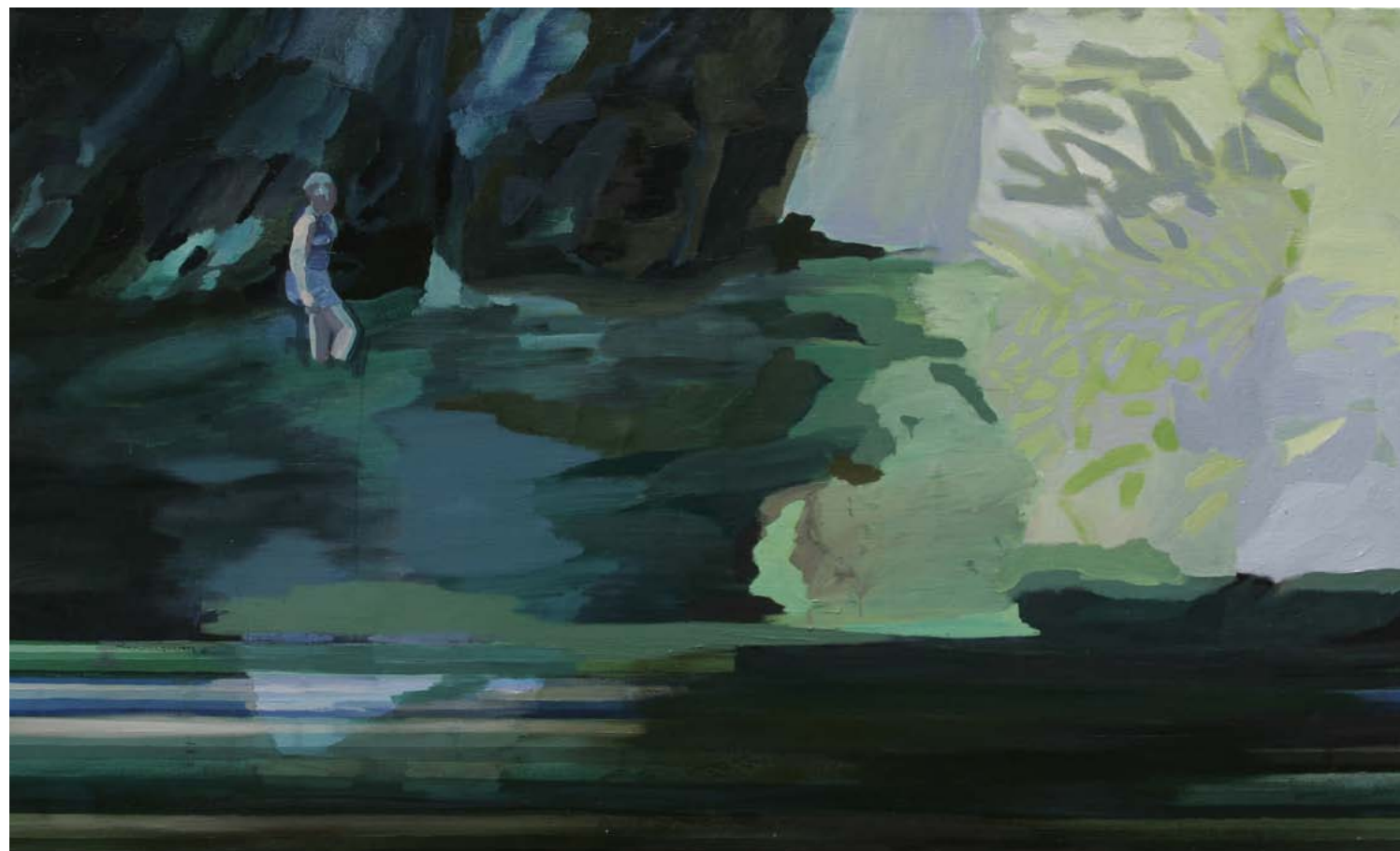
Bedly, 2004, akryl na plátně, 43x55 cm
Parasol mushrooms, 2004, acrylic, canvas, 43x55 cm



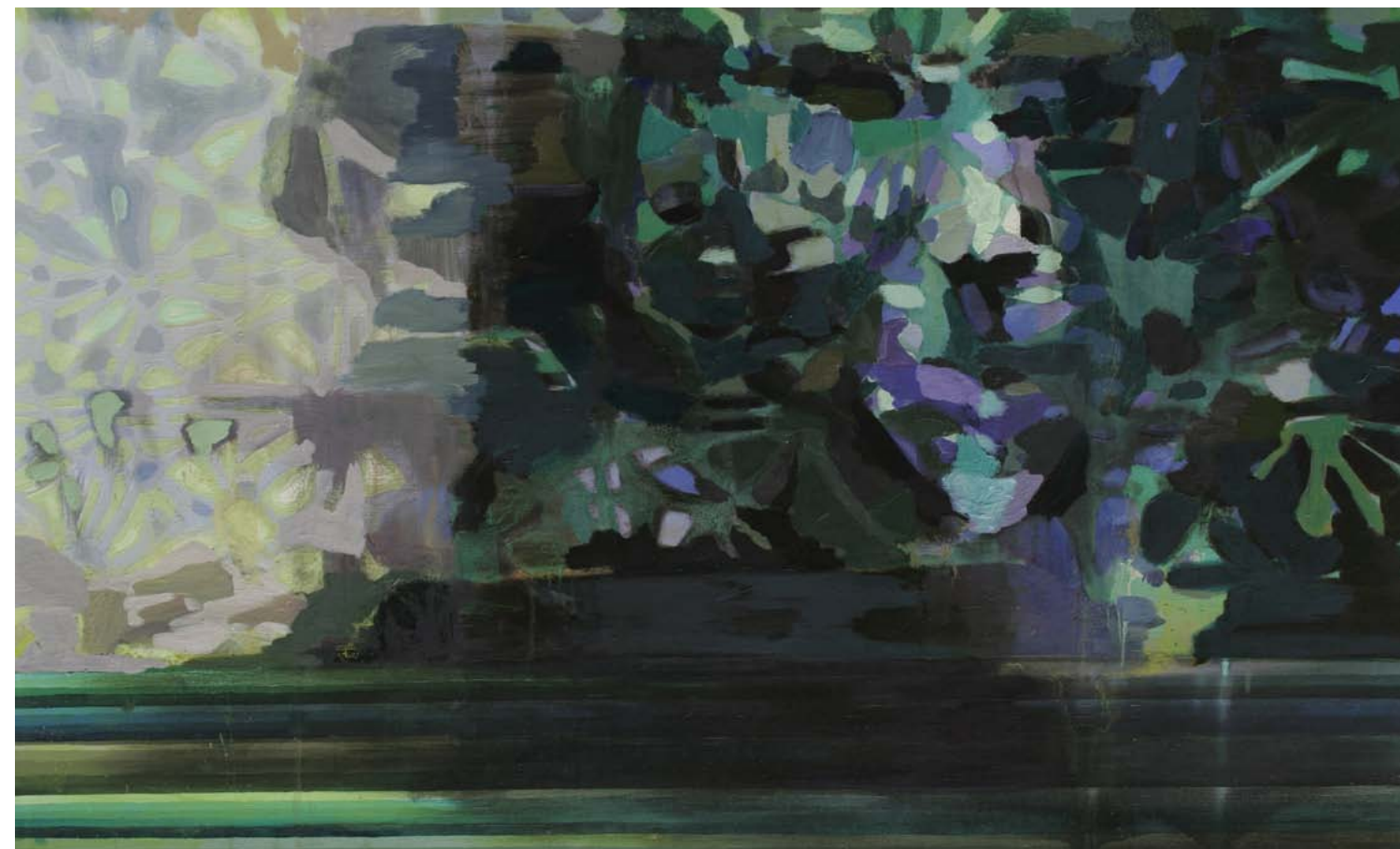
Paměť I., 2004 - 5, akryl a olej na plátně, 100x150 cm
Memory I, 2004 - 5, acrylic, oil, canvas, 100x150 cm



Paměť II., 2004 - 5, akryl a olej na plátně, 100x150 cm
Memory II, 2004 - 5, acrylic, oil, canvas, 100 x 150 cm



Paměť III., 2004 - 5, akryl a olej na plátně, 100x150 cm
Memory III, 2004 - 5, acrylic, oil, canvas, 100x150 cm



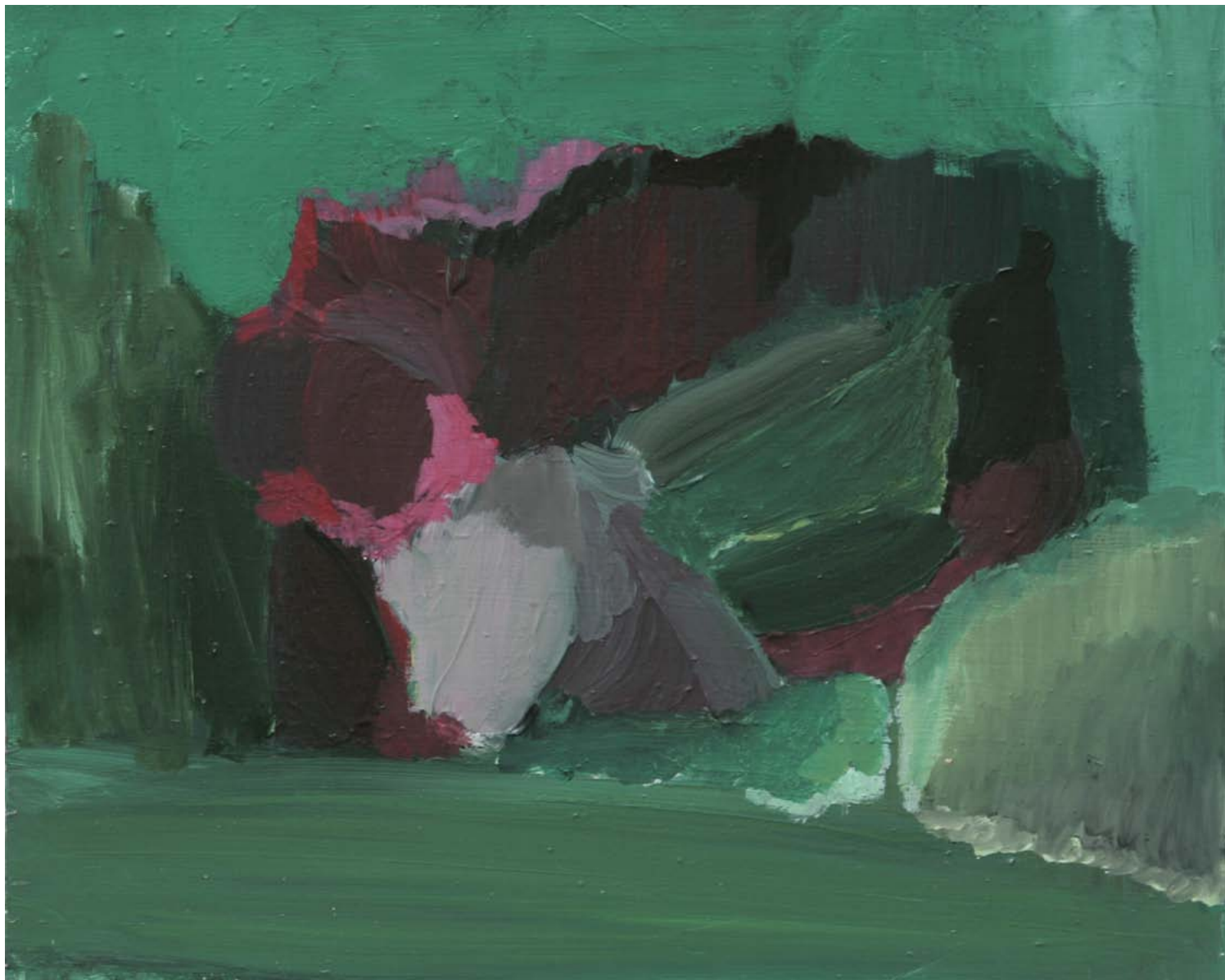
Paměť IV., 2004 - 5, akryl a olej na plátně, 100x150 cm
Memory IV, 2004 - 5, acrylic, oil, canvas, 100x150 cm



Paměť V., 2004 - 5, akryl a olej na plátně, 100x150 cm
Memory V, 2004 - 5, acrylic, oil, canvas, 100x150 cm



Paměť VI., 2004 - 5, akryl a olej na plátně, 100x150 cm
Memory VI, 2004 - 5, acrylic, oil, canvas, 100x150 cm



Pivoňka II., 2005, akryl na cesce, 45x57 cm
Peony II, 2005, acrylic, plate, 45x57 cm



Pivoňka III., 2005, akryl na cesce, 45x57 cm
Peony III, 2005, acrylic, plate, 45x57 cm



Chodba I., 2008, akryl na plátně, 52x46 cm
Corridor I, 2008, acrylic, canvas, 52x46 cm



Komín, 2008, akryl na plátně, 52x46 cm
Chimney, 2008, acrylic, canvas, 52x46 cm



Kamna, 2008, akryl na plátně, 52x46 cm
Stove, 2008, oil, canvas, 52x46 cm



Studeneč, 2008, olej na plátně, 46x52 cm
Studeneč, 2008, oil, canvas, 46x52 cm



Siesta, 2008, olej na plátně, 94x110 cm
Siesta, 2008, oil, canvas, 94x110 cm



Čtenář, 2009, olej na látce, 110x140 cm
Reader, 2009, oil, fabric, 110x140 cm



Vzpomínka na A. Christie I., 2010, olej na plátně, 135x92 cm
Remembering A. Christie I, 2010, oil, canvas, 135x92 cm



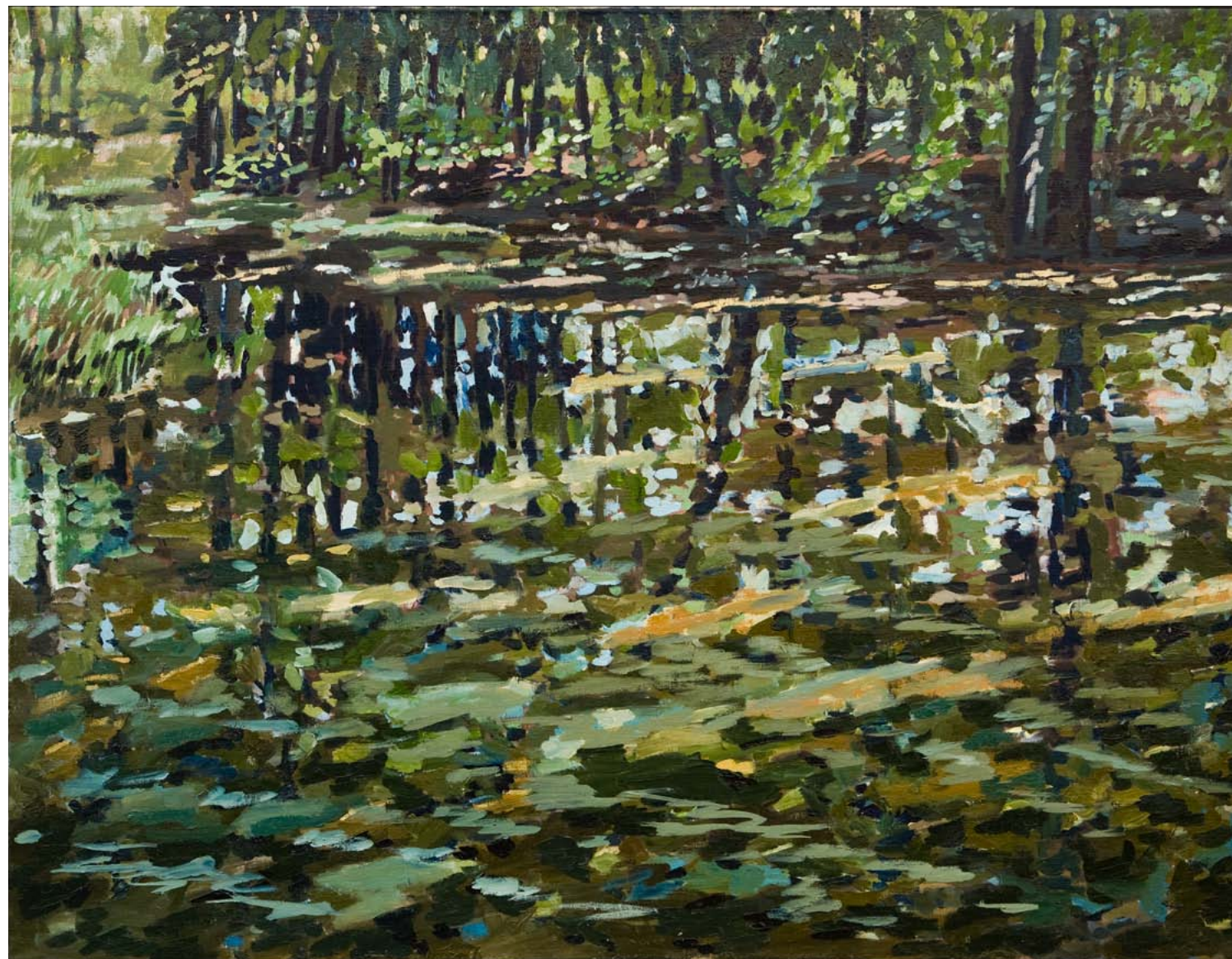
Vzpomínka na A. Christie II., 2010, olej na plátně, 135x92 cm
Remembering A. Christie II, 2010, oil, canvas, 135x92 cm



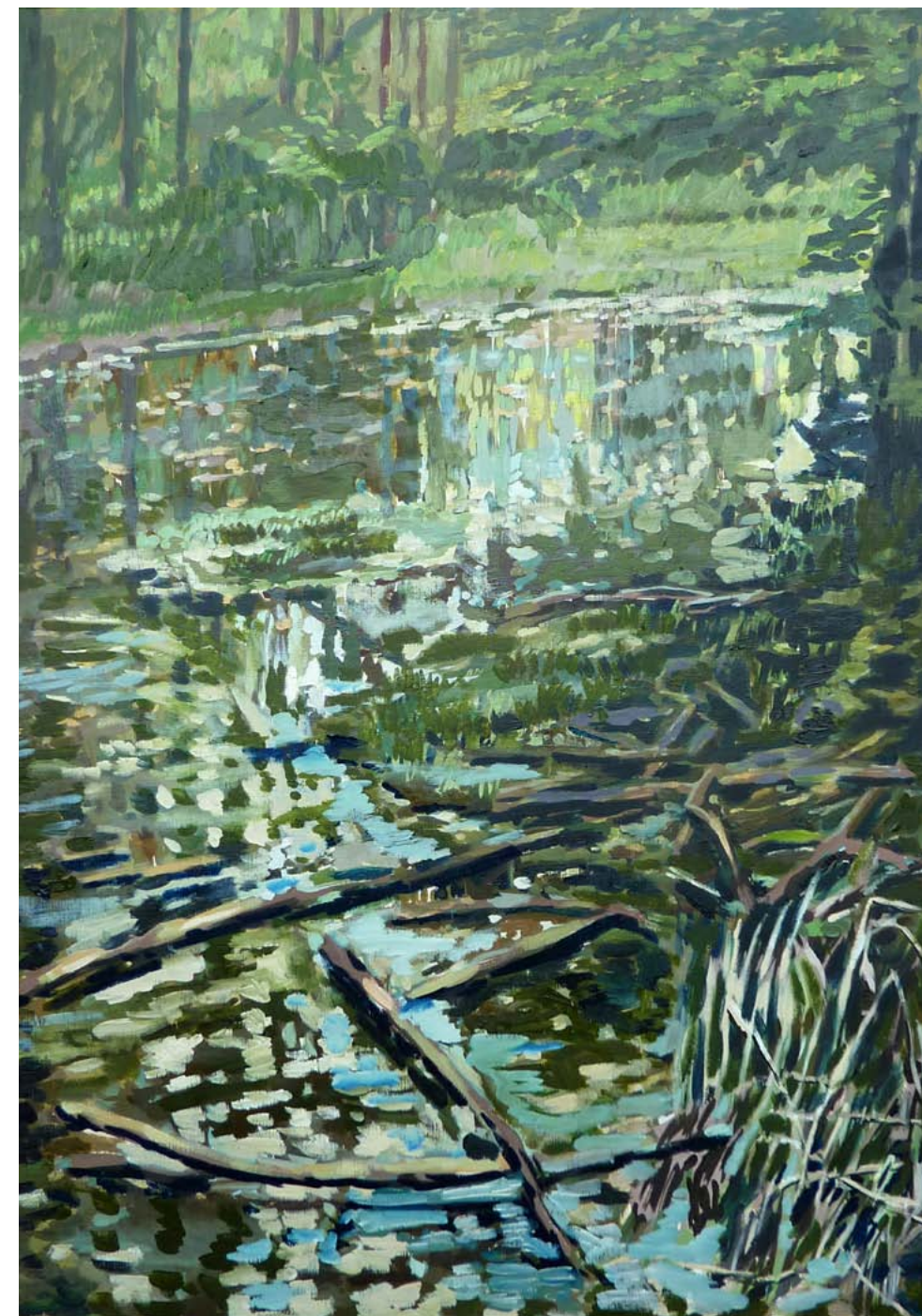
Stmívání, 2010, akryl na plátně, 80x120 cm
Nightfall, 2010, acrylic, canvas, 80x120 cm



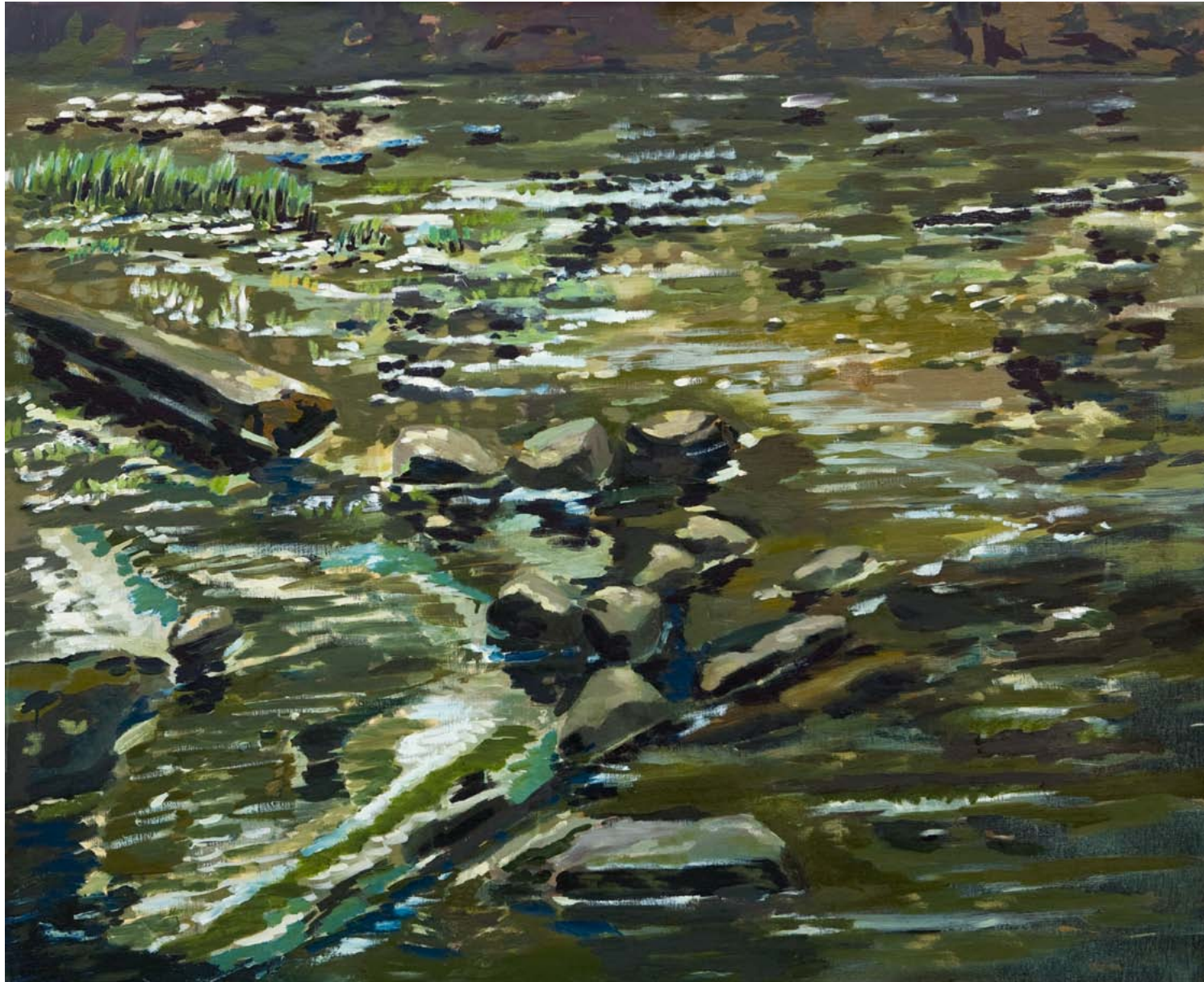
Rybník na Hluboké, 2010, akryl na plátně, 100x70 cm
Pond in Hluboká, 2010, acrylic, canvas, 100x70 cm



Imprese I., 2010, olej na plátně, 102x134 cm
Impression I, 2010, oil, canvas, 102x134 cm



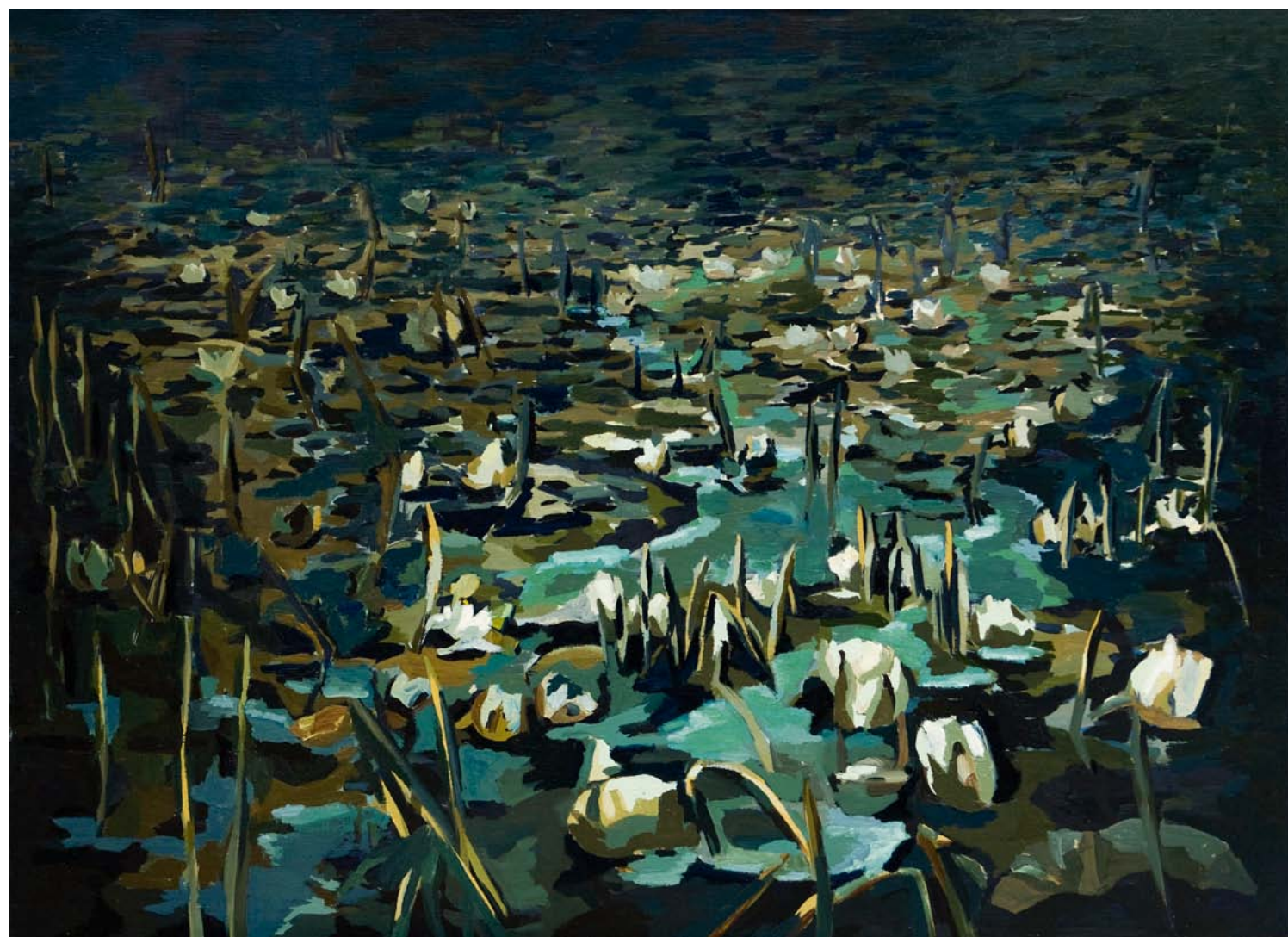
Imprese II., 2010, olej na plátně, 107x82 cm
Impression II, 2010, oil, canvas, 107x82 cm



Mělčina I., 2010, olej na plátně, 98x116 cm
Shallow, 2010, oil, canvas, 98x116 cm



Mělčina II., 2010, olej na plátně, 90x131 cm
Shallow II, 2010, oil, canvas, 90x131 cm



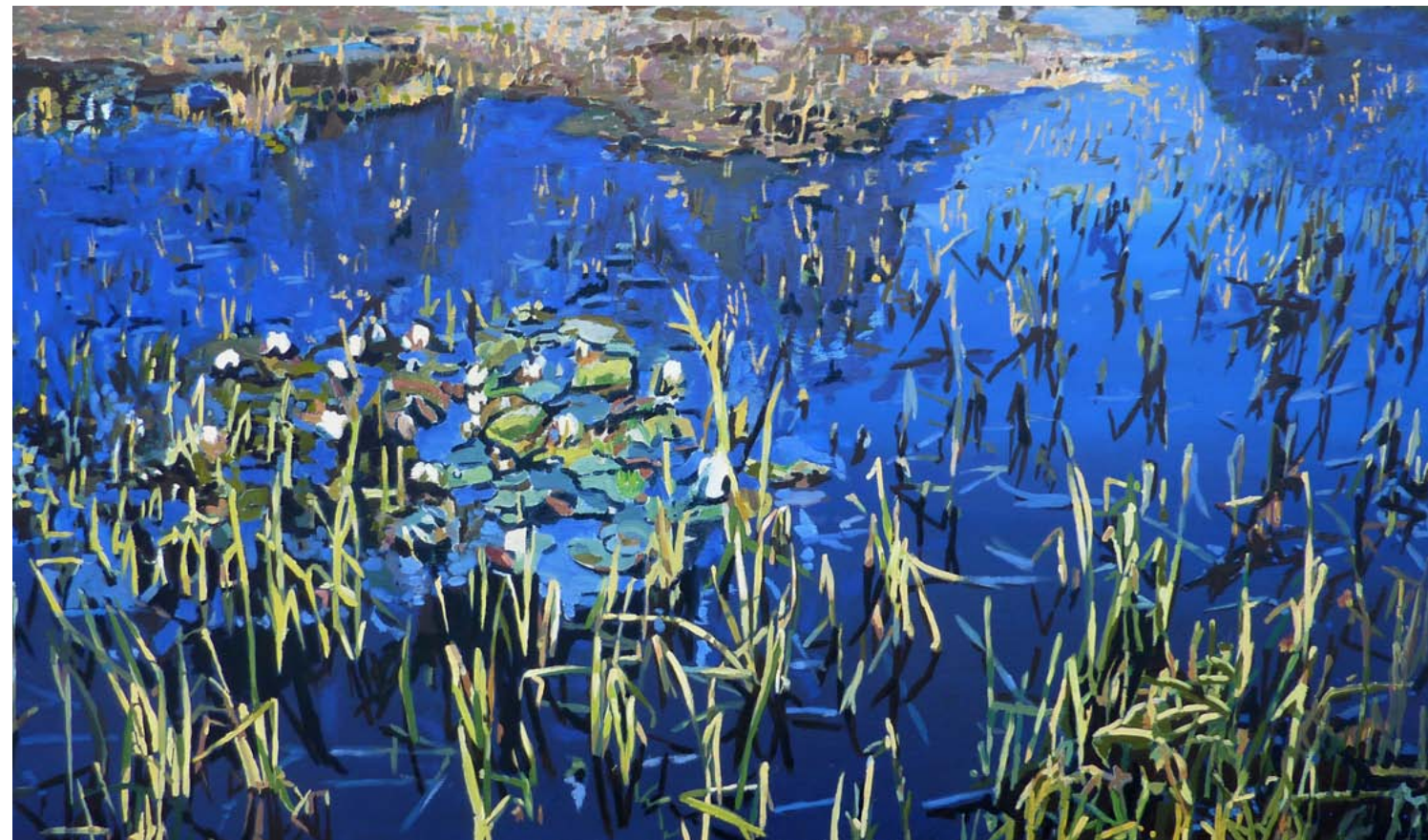
Lekníny, 2010, olej na plátně, 115x160cm
Water lilies, 2010, oil, canvas, 115x160 cm



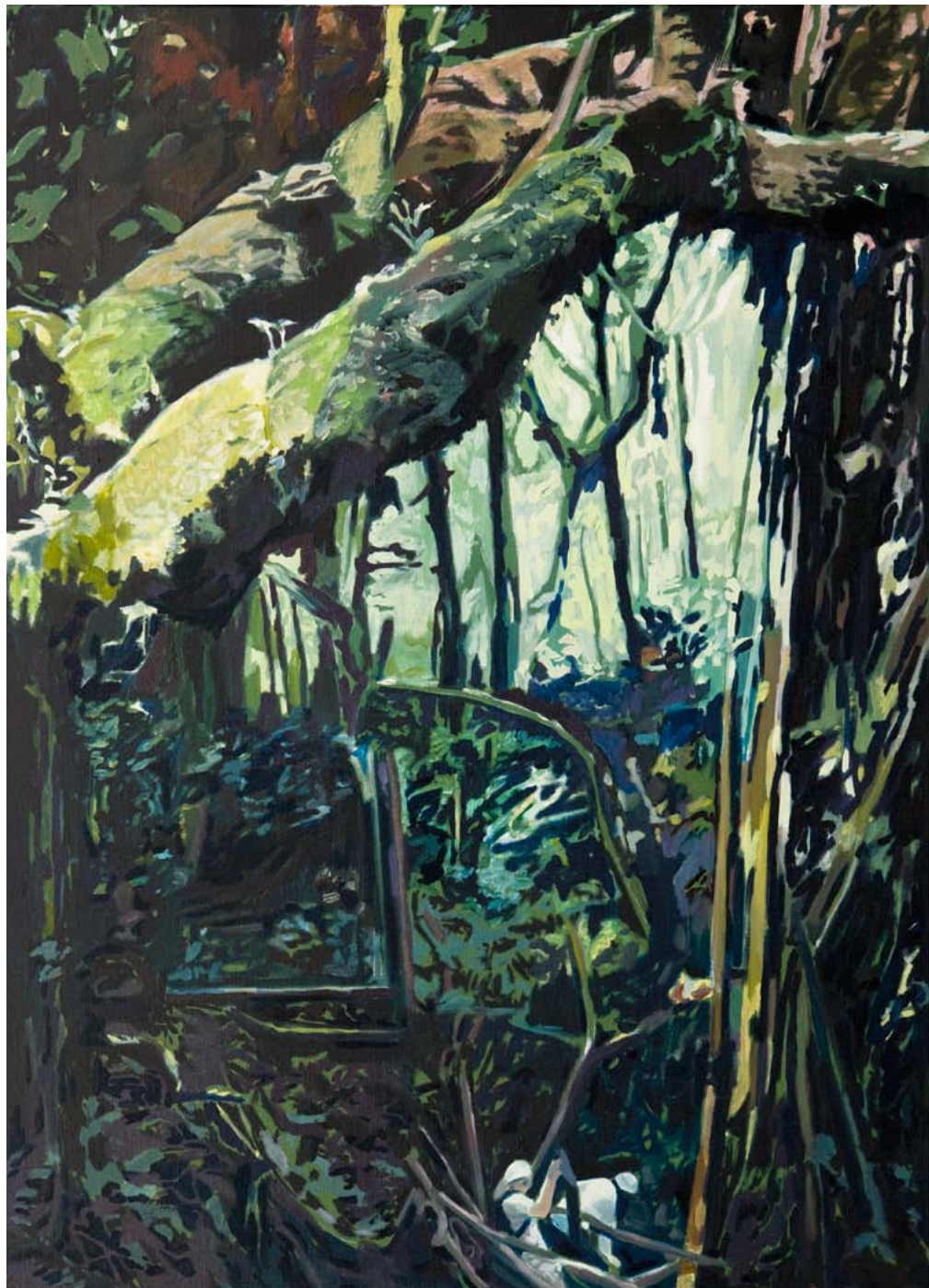
V lese, 2010, olej na plátně, 116x85 cm
In The Forest, oil, canvas, 116x85 cm



Rybníček, 2010, olej na plátně, 115x160 cm
Small pond, 2010, oil, canvas, 115x160 cm



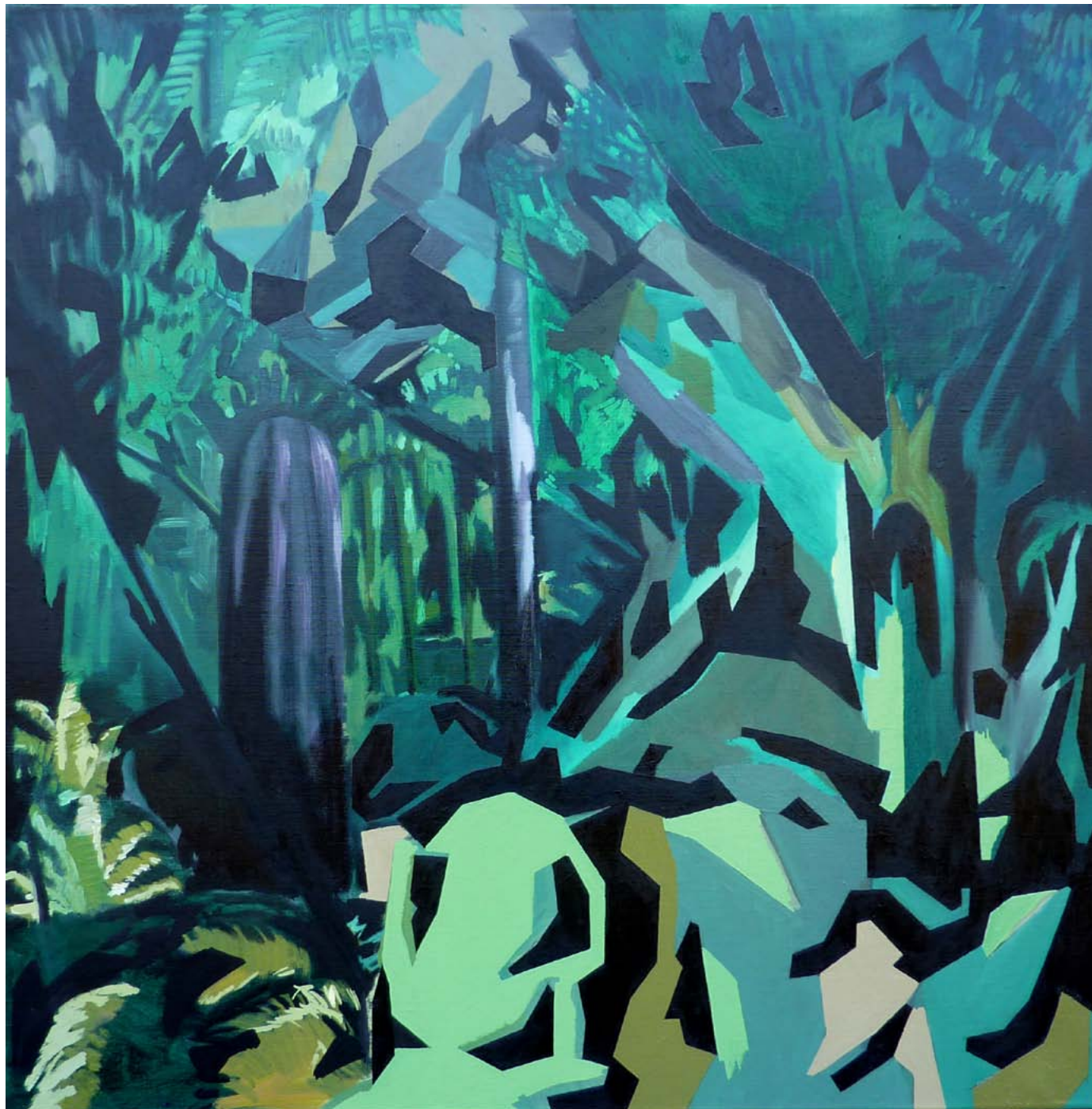
Rybník, 2010, olej na plátně, 100x170 cm
Pond, 2010, oil, canvas, 100x170 cm



Skřiváci, 2010, olej na plátně, 110x80 cm
Skřiváci, 2010, oil, canvas, 110x80 cm



Potůček, 2010, olej na plátně, 75x51 cm
Creek, 2010, oil, canvas, 75x51 cm



Prales, 2010, olej na plátně, 100x100 cm
Primaeval forest, 2010, oil, canvas, 100x100 cm



Zahrada, 2010 - 11, olej na plátně, 100x100 cm
Garden, 2010 - 11, oil, canvas, 100x100 cm



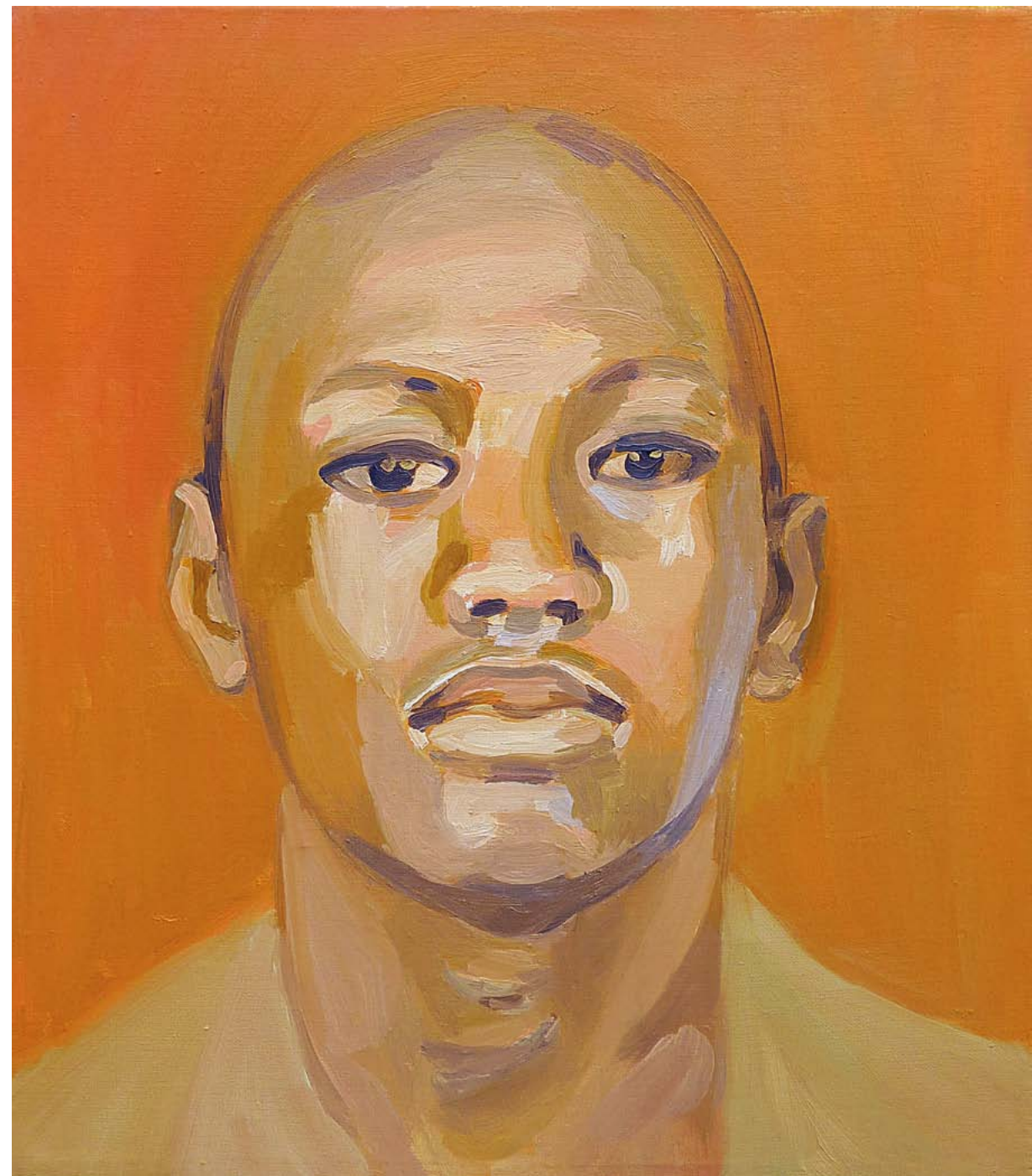
Řeka, 2010, olej na plátně, 45x72 cm
River, 2010, oil, canvas, 45x72 cm



Chrysanthemum indicum, 2010, olej na plátně, 120x120 cm
Chrysanthemum indicum, 2010, oil, canvas, 120x120 cm



Tongánci, 2010, olej na plátně, 100x160 cm
People from Tonga, oil, canvas, 100x160 cm



Maui, 2010, olej na plátně, 50x43 cm
Maui, 2010, oil, canvas, 50x43 cm



Labutě I., 2010, olej na plátně, 110x150 cm
Swans I, 2010, oil, canvas, 110x150 cm



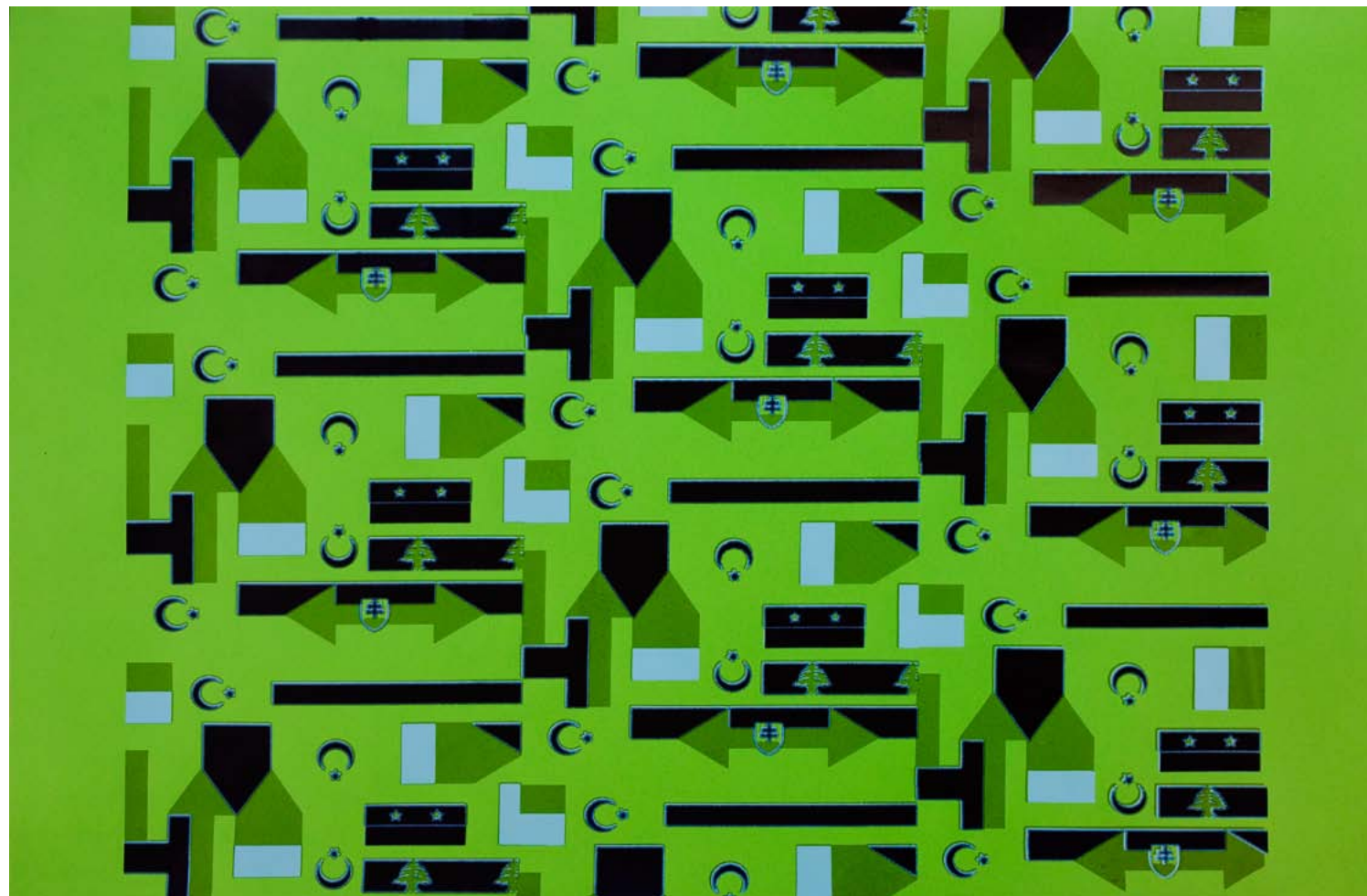
Labutě II., 2011, olej na plátně, 110x150 cm
Swans II, 2010, oil, canvas, 110x150 cm



Erotisch II., 2011, akryl na plátně, 120x200 cm
Erotisch II, 2011, acrylic, canvas, 120x200 cm



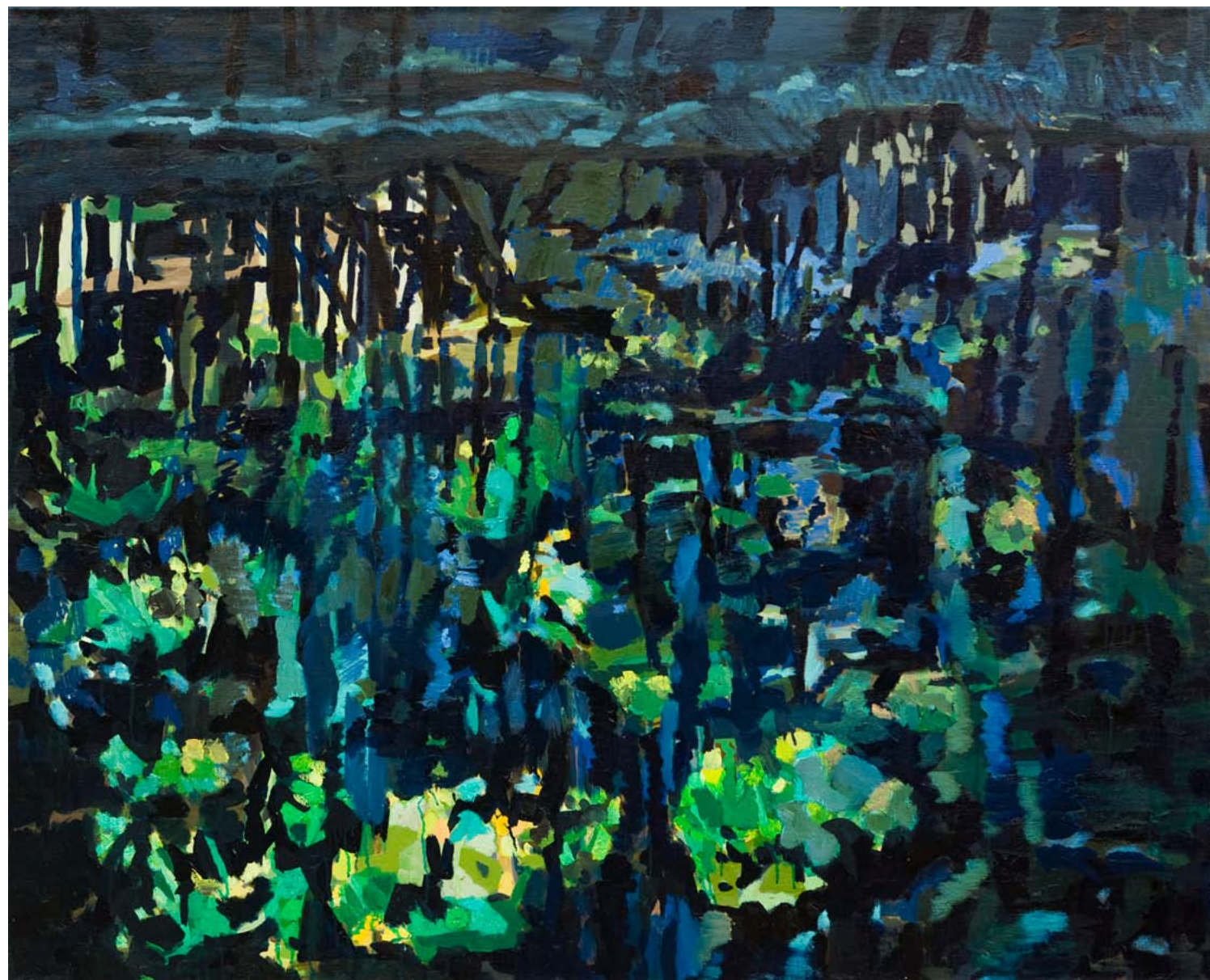
Erotisch, 2011, olej na plátně, 120x100 cm
Erotisch, 2011, acrylic, canvas, 120x100 cm



Cesta do Beirutu, 2011, sítotisk, 71x100 cm
Journey to Beirut, 2011, silk-screen printing, 71x100 cm



Hladina, 2011, sítotisk, 71x100 cm
Water surface, 2011, silk-screen printing, 71x100 cm



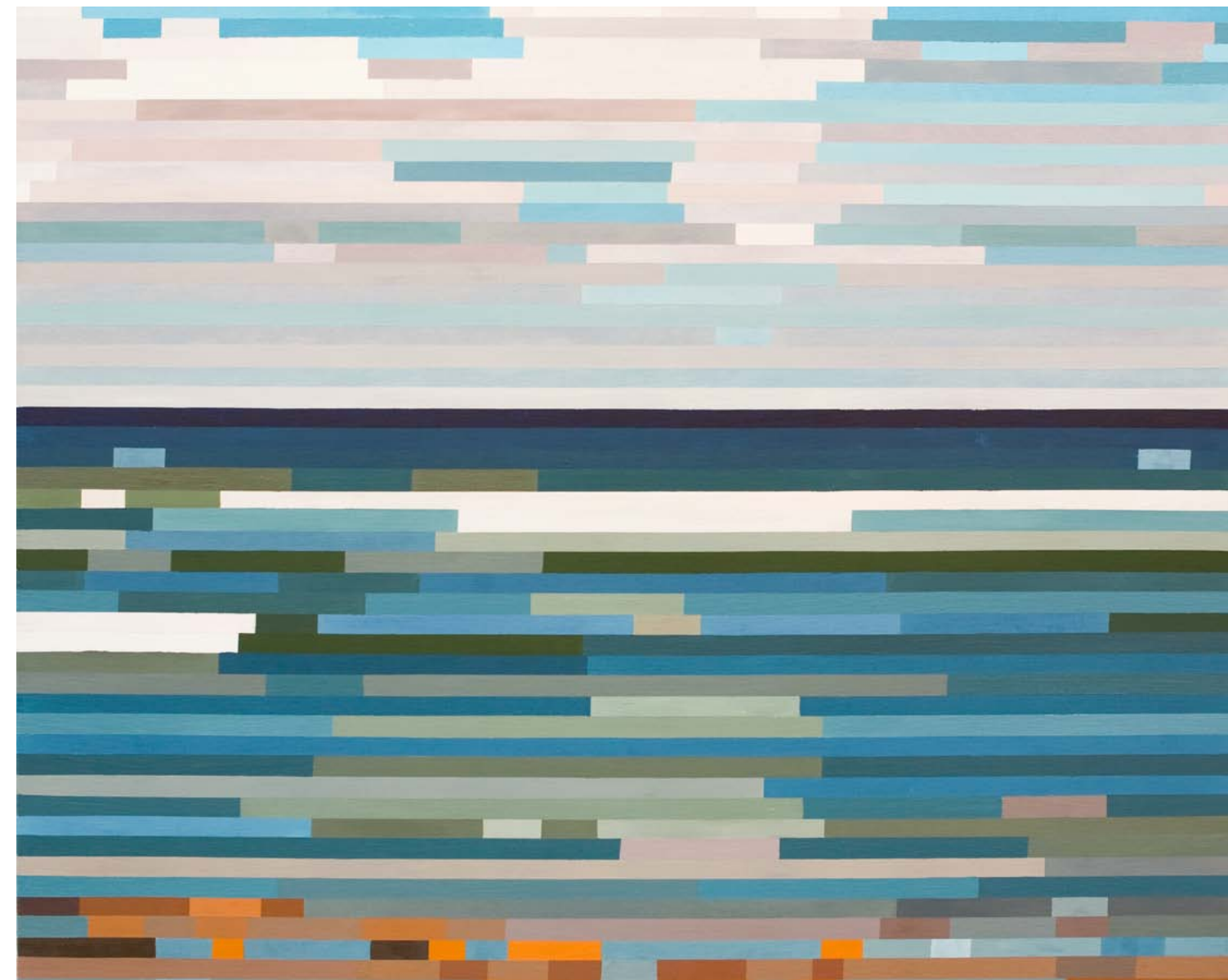
Blatouchy, 2011, olej na plátně, 100x120 cm
Marsh marigold, 2011, oil, canvas, 100x120 cm



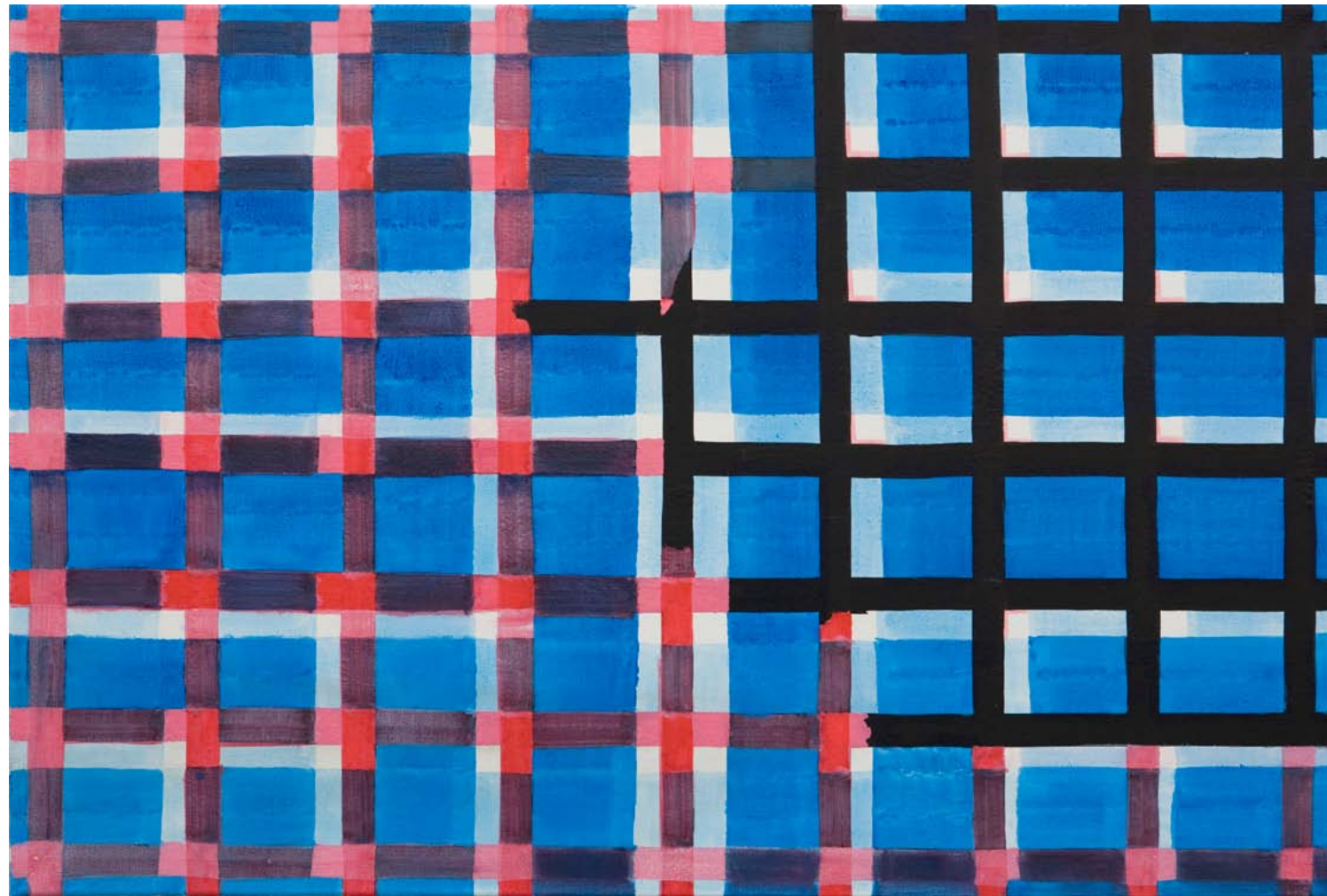
Bílé útesy doverské, 2011, olej na plátně, 85x115 cm
White cliffs of Dover, 2012, oil, canvas, 85x115 cm



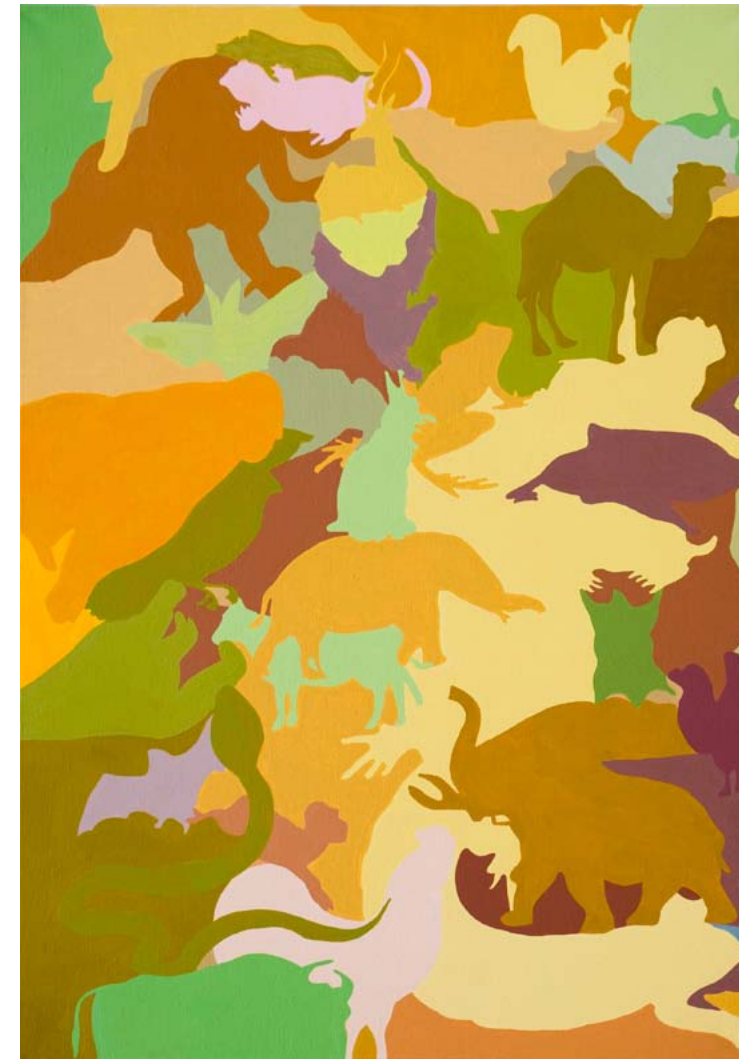
Horizon I., 2011, olej na plátně, 120x150 cm
Horizon I, 2011, oil, canvas, 120x150 cm



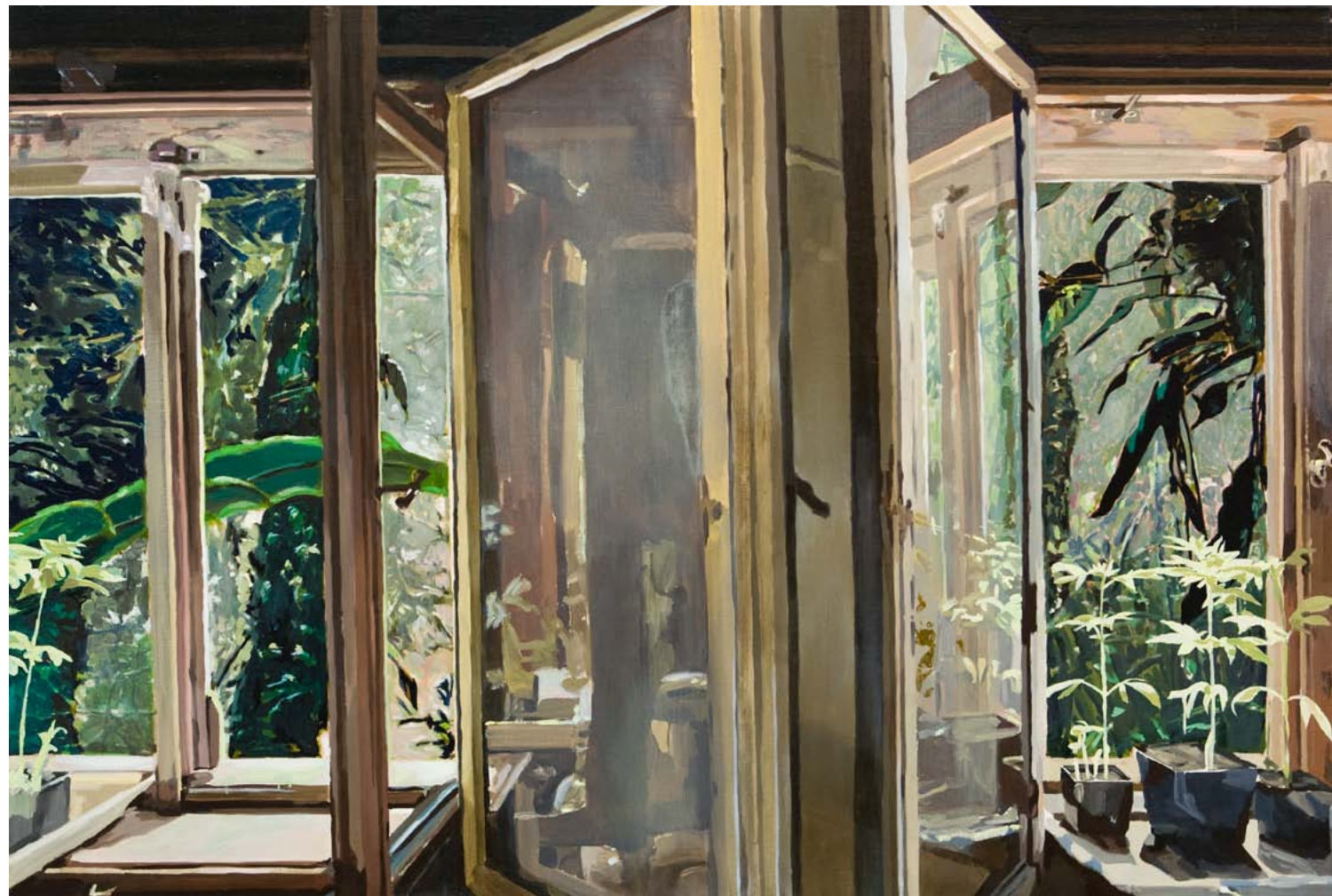
Horizon II., 2011, olej na plátně, 120x150 cm
Horizon II, 2011, oil, canvas, 120x150 cm



Mřížky II., 2011, olej na plátně, 70x105 cm
Grids II, 2011, oil, canvas, 70x105 cm



ZOO, 2011, akryl a olej na plátně, 160x115 cm
ZOO, 2011, acrylic, oil, canvas, 160x115 cm



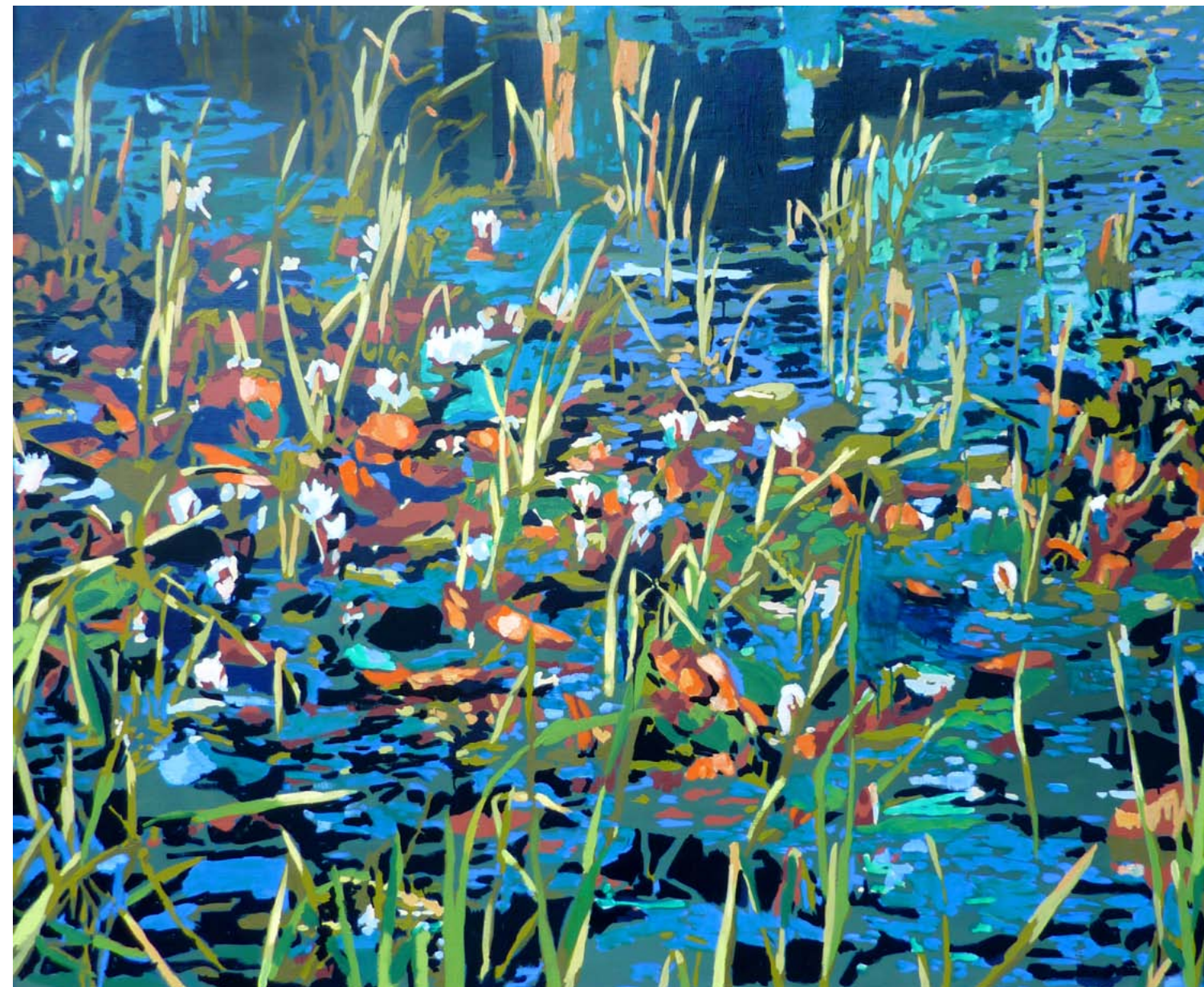
Pohled z okna Moskevské I., 2011, olej na plátně, 120x160 cm
View from the window in Moskevská I, 2011, oil, canvas, 120x160 cm



Pohled z okna v Moskevské II., 2011, olej na plátně, 130x200 cm
View from the window in Moskevská II, 2011, oil, canvas, 130x200 cm



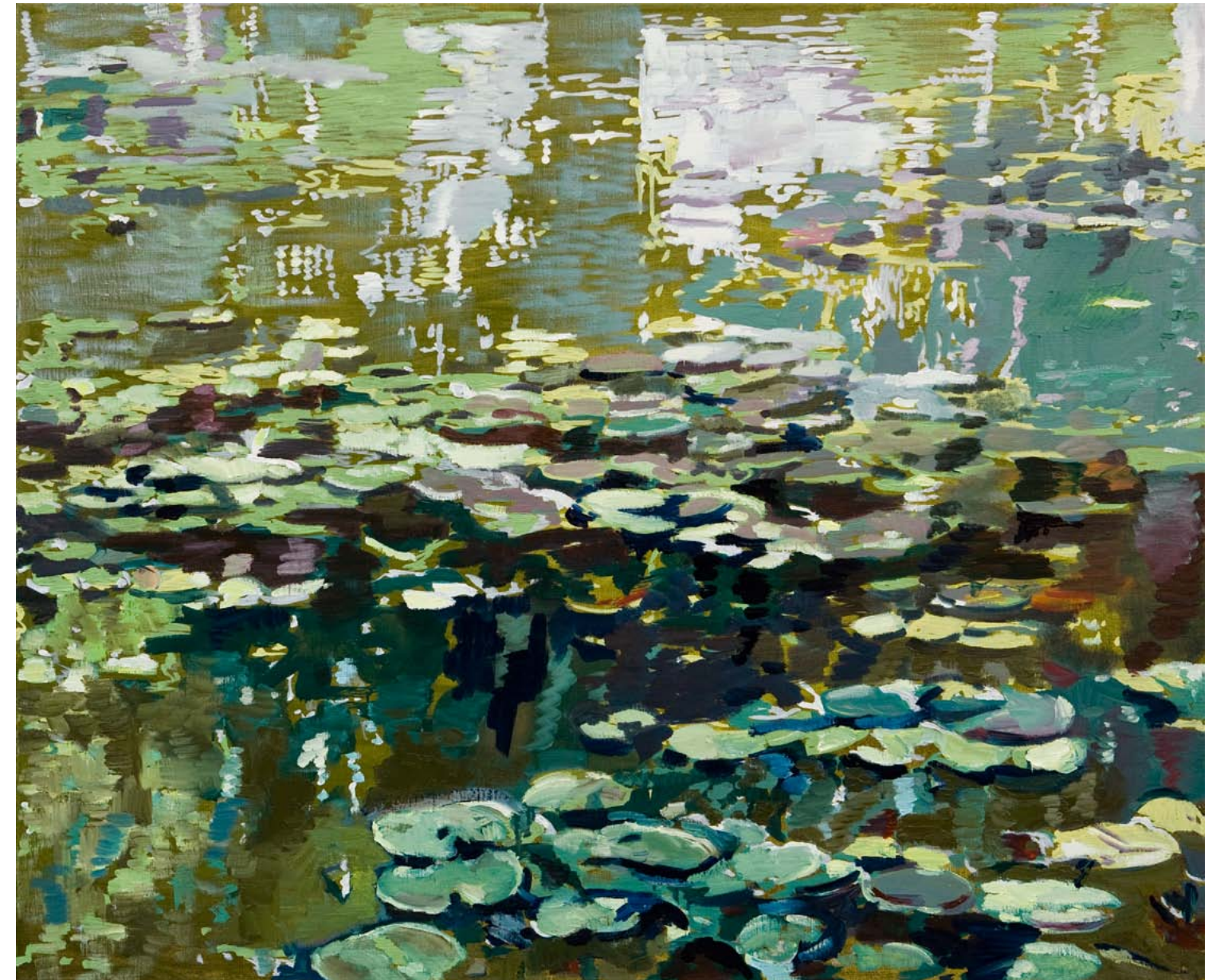
Rybníček V., 2011, olej na plátně, 100x120 cm
Small pond V, 2011, oil, canvas, 100x120 cm



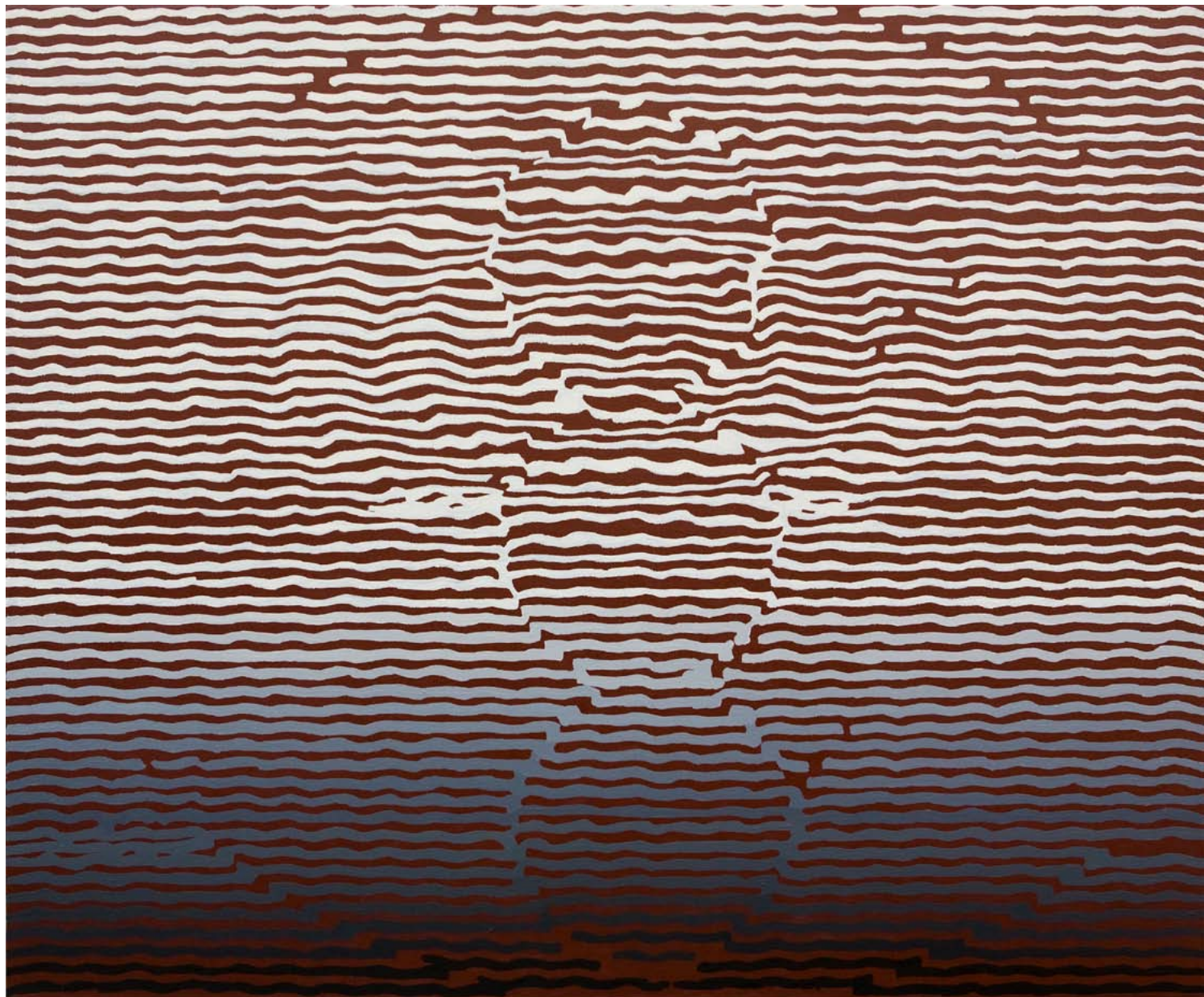
Rybníček IV., 2011, olej na plátně, 120x150cm
Small pond VI, 2011, oil, canvas, 120x150 cm



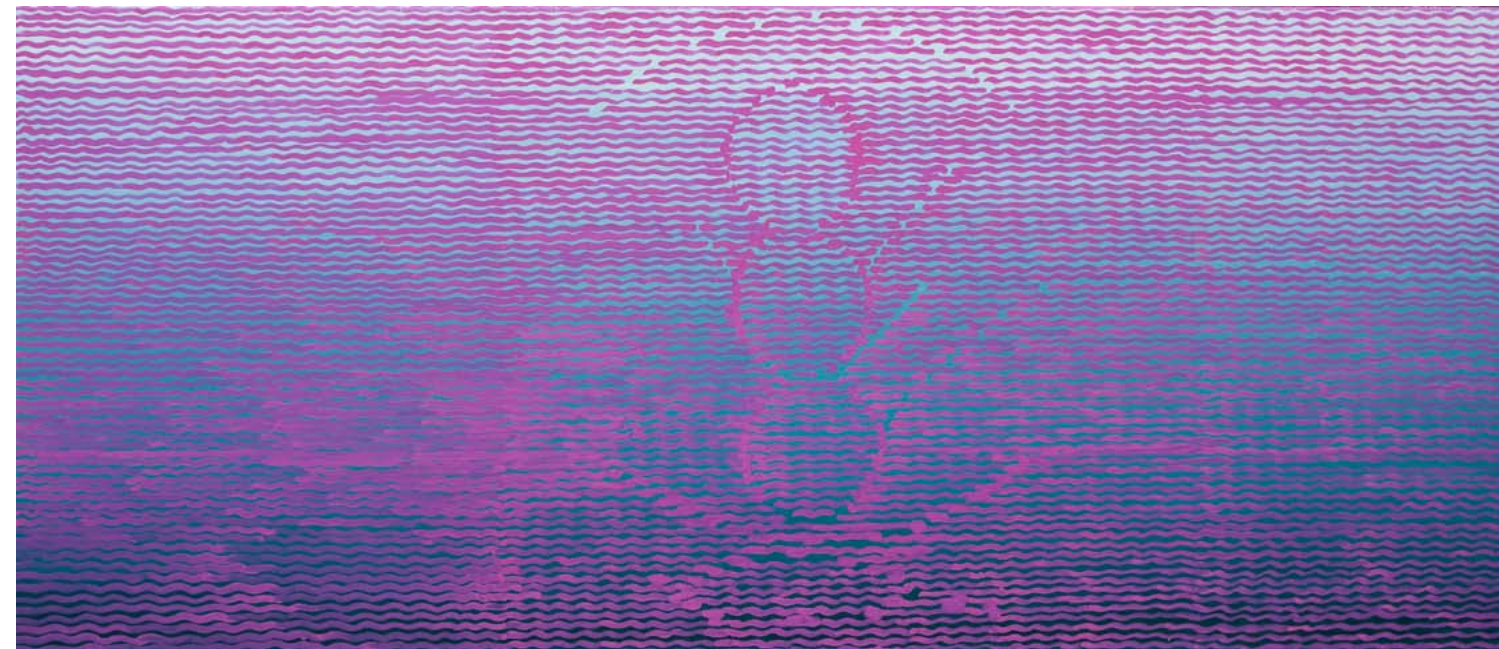
Rybniček na Vlčí Hoře, 2011, olej na plátně, 100x150 cm
Small pond at Vlčí Hora, 2011, oil, canvas, 100x150 cm



Ratibořický, 2011, olej na plátně, 85x100 cm
Ratibořický, 2011, oil, canvas, 85x100 cm



Západ slunce I., 2011, olej na plátně, 120x145 cm
Sunset I, 2011, oil, canvas, 120x145 cm



Západ slunce II., 2011, olej na plátně, 65x155 cm
Sunset III, 2011, oil, canvas, 65x155 cm



Mg.A. Markéta Zlesáková

grafička, malířka, textilní designerka

Narozena 8.června 1976 v Praze
žije a pracuje v Praze a v Červené Hoře

Kontakt

marketa.zlesakova@gmail.com
www.marletazlesa.com
+420 732 438 320

Vzdělání

2001-2006 Akademie výtvarných umění v Praze
(doc. Jiří Lindovský)

2000-2001 Vysoká umělecko-průmyslová škola v Praze

2005 Grays school Of Art, Aberdeen, Skotsko

1999-2001 Výtvarná škola Václava Hollar

1994-1998 Střední umělecko řemeslná škola v Praze

Výstavy

2012 Alšova jihočeská galerie, Wortnerův dům, České Budějovice, „Markéta Zlesáková / Paměť“

2011 Galerie výtvarného umění, Náchod, „Náchodský výtvarný podzim“

2011 Galerie moderního umění v Hradci Králové, „Současná česká krajina“

2010 Galerie výtvarného umění, Náchod, „Náchodský výtvarný podzim“

2010 Alšova jihočeská galerie, „Jasná noc, temná noc“

2010 České Budějovice, Symposium AJG, Krajský úřad

2010 Děčín, Synagoga

2010 Červený Hrádek, zámek

2009 Ústí nad Labem, „U vlka“

2009 Praha, Dooka galerie

2008 Praha, Malostranská kavárna, Starbucks coffee

2006 Rumburk, kaple Loreta, společně se Zbyškem Macháčkem

2005 České Budějovice, atelierová výstava AVU

2005 Valtický zámek, symposium „Velký formát“

2004 Děčín, společná výstava v zámecké kapli

2004 Praha, Moderní galerie, výstava diplomových prací

2003 Praha, kavárna ve Veletržním paláci,společně s Danielem Pitínem

2003 Cow-parade, Praha Karlín

2003 Příbram, atelierová výstava AVU

2003 Praha, Veletržní palác, „Nejmladší“

2002 Designblok, Míčovna Pražský hrad

2002 Praha, galerie VŠUP, „Z cest“

2000 Praha, Staroměstská radnice, „Grafika roku“

1999 Votice, atelierová výstava AVU

1998 Vídeň, „Agora“ malířské symposium

1998 Budapešť, „Agora“ malířské symposium

1998 Mikulov, zámek, atelierová výstava VŠUP

1998 Praha, galerie Maron

1997 Praha, Makromolekulární ústav, atelierová výstava VŠUP

1997 Praha, Ladronka

1997 Vídeň, „Agora“ malířské symposium

1997 Praha, otevřený byt, první skupinová výstava, „Vrozená vada“

Ve sbírkách

Národní galerie v Praze

Ministerstva zahraničních věcí v Praze

Alšovy jihočeské galerie v Hluboké nad Vltavou

Členství ve skupině

“Bez přezutí „ od roku 1997

Mg.A. Markéta Zlesáková

printmaker, painter, textile designer

Was born 8th June 1976 in Prague

and lives and works in Prague and Červená Hora

Contacts:

marketa.zlesakova@gmail.com

www.marletazlesa.com

+420 732 438 320

Education:

2001-2006 Academy Of Fine Arts, Prague-printmaking studio (doc. Jiří Lindovský)

2000-2001 Academy Of Arts, Architecture and Design in Prague - textile studio

2005 Grays School of Art, Aberdeen, Scotland

1999-2001 College and High Art School of Václav Hollar

1994-1998 High School Of Handmade Crafts, Prague

Exhibitions:

2012 Aleš South-Bohemian Gallery, Wortner's House, České Budějovice, “Markéta Zlesáková / Paměť / Memory“

2011 Gallery of Fine Arts in Náchod, “Náchodský výtvarný podzim / Náchod Art Autumn“

2011 Gallery of Modern Art in Hradec Králové, “Současná česká krajina / Contemporary Czech Countryside“

2010 Gallery of Fine Arts in Náchod, “Náchodský výtvarný podzim / Náchod Art Autumn “

2010 Aleš South-Bohemian Gallery in Hluboká nad Vltavou, “Dark night, bright night“

2010 Gallery of Fine Arts in Náchod, paintings exhibition

2010 České Budějovice, AJG Symposium, Regional Authority

2010 Děčín, Synagogue

2010 Červený Hrádek, chateau

2009 Ústí nad Labem, “U vlka“

2009 Prague, Dooka Gallery

2008 Prague, Malostranská, Starbucks coffeehouse

2006 Rumburk, Loreta Chapel, together with Zbyšek Macháček

2005 České Budějovice, printmaking studio exhibition

2005 Valtice chateau, “Velký formát / Large Format“ symposium

2004 Děčín, a group exhibition in the chateau chapel

2004 Prague, Modern Gallery - exhibition of diploma works

2003 Prague, café of the National gallery- Veletržní palác, together with Daniel Pitín

2003 Cow-parade, Prague Karlín

2003 Příbram, printmaking studio exhibition

2003 Prague, National Gallery, Veletržní palác-“ Nejmladší / The Youngest One“

2002 Designblok, Ball Game Hall, the Prague Castle

2002 Prague, gallery of the AAAD, “Z cest / From Travels“

2000 Prague, Old Town Hall - “Grafika roku / The Graphic of the Year“

1999 Votice, printmaking studio exhibition

1998 Vienna, Austria, “Agora“ painting symposium

1998 Budapest, Hungary, “Agora“ painting symposium

1998 Mikulov chateau, textile studio exhibition

1998 Prague, Maron Gallery

1997 Prague, Macromolecular Institute, textile studio exhibition

1997 Prague, Ladronka multi-action

1997 Vienna, Austria, “Agora“ painting symposium

1997 Prague, open flat – first group exhibition

“Inborn Defects“

In collections of the

National Gallery, Prague

Ministry of Foreign Affairs, Prague

Aleš South-Bohemian Gallery in Hluboká nad Vltavou

Membership

“Bez přezutí“ art group, established 1997

PAMĚŤ

Markéta Zlesáková

Katalog vychází u příležitosti stejnojmenné výstavy

Alšova jihočeská galerie v Hluboké nad Vltavou - Wortnerův dům AJG,
U Černé věže 22, České Budějovice, 9. 2. - 15. 4. 2012

Koncept a příprava výstavy: Mgr. Hynek Rulíšek

Texty katalogu: Mgr. Hynek Rulíšek

Fotografie: Mg. A. Béla Remák

Grafická úprava: Michaela Dobešová

Překlady: Ing. Ivan Marek, Radka Benešová

Náklad: 300ks

Tisk: PROTISK s.r.o., Rudolfovská 617, 370 01 České Budějovice

ISBN: 978-80-86952-80-2



Jihočeský kraj